

Владимир Яковлевич Толмачёв: судьба археолога¹

Б. Б. Овчинникова², В. В. Сумин³

АННОТАЦИЯ. Настоящая статья посвящена судьбе одного из основателей уральской археологии — Владимира Яковлевича Толмачёва (1876–1942). Являясь представителем «первой волны» русской эмиграции в Китае, он сумел внести существенный вклад не только в русскую археологию, но и в археологию Дальнего Востока и Китая, а также в культуру русского зарубежья. Некоторые документы и фотографии публикуются впервые.

ANNOTATION. This paper is devoted to the fate of one of the founders of the Ural archaeology Vladimir Yakovlevich Tolmachyov (1876–1942). As a representative of the 'first wave' of the Russian emigration in China, he succeeded to make an essential contribution not only to Russian archaeology but also to archaeology of the Far East and China, as well as to Russian culture abroad. A number of documents and photos are here first published.

КЛЮЧЕВЫЕ СЛОВА: археологические памятники, В. Я. Толмачёв, Шигирский идол, УОЛЕ, Екатеринбург, Иркутск, Чита, Харбин, Шанхай, эмигрант, русское зарубежье.

KEYWORDS: archaeological objects, V. Ya. Tolmachyov, Shigir Idol, UOLE (Ural Society of Devotees of Natural History), Yekaterinburg, Irkutsk, Chita, Harbin, Shanghai, emigrant, Russian Community Abroad.

История археологической науки — тема, актуальность которой отмечалась неоднократно. При изучении археологического объекта часто возникает интерес не только к памятнику, но и к судьбе тех, кто стоял у истоков его открытия. Анализируя их методы исследования, выводы, к которым они приходили, идеи, которые они высказывали, невольно составляешь представление о человеке и его судьбе. И каждый факт из жизни предшественника, порой случайно обнаруженный в материалах архивов, позволяет уточнить, дополнить, а иногда и заполнить неизвестные страницы его биографии. Так и в настоящей статье мы вновь возвращаемся к истории жизни и научных открытий одного из ведущих профессионалов-археологов тех далеких времен.

Вторая половина XIX в. Для России — это время проведения ряда реформ, затрагивающих как экономическую, политическую, так и культурно-

просветительскую сферы жизни общества. Именно тогда учреждаются и получают мощный стимул к развитию новые общественные научные учреждения, такие как Общество истории и древностей, Русское географическое общество (далее — РГО), Уральское общество любителей естествознания (далее — УОЛЕ, г. Екатеринбург) и др. Несомненно, на этот процесс оказало существенное влияние основание в 1859 г. первого государственного учреждения, на которое была возложена ответственность за сбережение национального культурного наследия — Императорской Археологической Комиссии (далее — ИАК). Именно она представляла собой координационный центр, ведавший вопросами охраны и реставрации всех памятников на территории Российской Империи.

Среди регионов, сотрудничавших с ИАК, определенное место занимал Урал, и тот факт, что древности края вошли в сферу ее интересов, не был случайным. Еще С. Г. Строганов, будучи председателем ИАК и уделяя особое внимание своей уникальной коллекции серебряных вещей, признавал в российских древностях достойными внимания «лишь классические, пермские и хазарские» (Императорская..., 2009. С. 640). Практически вся плеяда первых уральских исследователей в области естественных наук (в том числе археологии), признанных в России и за рубежом, начинала свои первые шаги в тесном сотрудничестве с ИАК. Среди них были и те, кто связал свою судьбу непосредственно с уральской наукой: это и археологические дина-

¹ Авторы приносят свою искреннюю благодарность хранителю музея-архива Русской культуры в Сан-Франциско (США) Иву Франкьену за любезно предоставленную возможность работы с фондом В. Я. Толмачёва (http://www.mrcsf.org/tu_home/).

² 620083, Россия, Екатеринбург, пр. Ленина, д. 51. Уральский федеральный университет им. первого Президента России Б. Н. Ельцина, Уральский гуманитарный институт. Исторический факультет. Кафедра истории России. Адрес электронной почты: bovchinnikova@mail.ru.

³ 620014, Россия, Екатеринбург, ул. Малышева, д. 46. Свердловский областной краеведческий музей им. О. Е. Клера. Адрес электронной почты: vitsumin64@gmail.com.

стии — Теплоуховы, Клер; и авторитетные исследователи — В. М. Малахов, В. Г. Дружинин, Н. К. Минко и др. (*Длужневская и др.*, 2010).

К числу первых исследователей Уральского края относится и Владимир Яковлевич Толмачёв — археолог, пожизненный член Уральского общества любителей естествознания, член ИАК и Русского археологического общества, член РГО, Оренбургской ученой архивной комиссии, Общества по изучению Маньчжурского края, Восточно-Азиатского археологического общества и др. Остановимся на непростой судьбе ученого и его не прерывавшейся археологической деятельности, который на какое-то время был незаслуженно забыт «большой наукой».

Бурные перемены, происходившие в России на рубеже XIX — начала XX в., оказали влияние на жизнь и деятельность увлеченного археологией Толмачёва. Волей судеб он вместе с семьей оказался на востоке: сначала в Дальневосточной Республике (ДВР), а затем в Маньчжурии и Китае. В связи с отрывочностью сведений об этом значимом для Урала исследователе археологи проявляют особый интерес к его личности и наследию (*Зорина*, 1996. С. 99, 126–127; *Овчинникова, Панова*, 1988; *Овчинникова*, 2012; *Яркин*, 1961). Как оказалось, деятельность Толмачёва — это определенный этап в развитии археологии не только Урала, но и Южной Сибири, Дальнего Востока, Китая (*Алкин*, 1994; 2005; *Алкин и др.*, 2001; *Киселёв, Киселёва*, 2013а). Возможность знакомства с материалами фондов и архивов как отечественных, так и зарубежных учреждений⁴: материалами архива Бюро по делам российских эмигрантов в Маньчжурской Империи (БРЭМ), созданного японцами, а в 1945 г. вывезенного в Государственный архив Хабаровского края (ГАХК) и рассекреченного в конце 1980-х гг. (*Бендик*, 1996. С. 145; *Киселёв, Киселёва*, 2013б. С. 298); материалами архивов США — Гуверовского института и Музея русской культуры (далее — МРК) в Сан-Франциско, Калифорния, — позволяет сегодня осветить и дополнить некоторые неизвестные страницы в судьбе уральского ученого.

Владимир Яковлевич Толмачёв (1876–1942)⁵ — потомственный дворянин, русский, родился 21 ноя-

бря (ст. стиль) 1876 г. в г. Шадринске Пермской губернии. Его отец Яков Алексеевич (годы жизни неизвестны) служил нотариусом, мать Мария Ефимовна (1853 г. р., уроженка с. Новое Новгородской губ.) — домохозяйка; они воспитывали четырех детей: Владимира — старшего, его брата Николая (1882 г. р.) и двух сестер — Марию (ок. 1885 г. р.) и Елену (ок. 1888 г. р.). Школьное образование Владимир получил в мужской гимназии г. Екатеринбург, где он сблизился с семьей Онисима Егоровича Клера, преподавателя французского языка (**рис. 1, 1, 2**). Онисим Егорович, являвшийся основателем УОЛЕ, уже тогда считался крупным натуралистом, прекрасным знатоком края. Первые краеведческие маршруты по окрестностям Екатеринбурга Толмачёв провел под руководством своего авторитетного учителя. В последующие годы Владимир Яковлевич будет поддерживать тесные связи с О. Е. Клером и его семьей (ГАСО. Ф. 139. Оп. 1. Д. 16, 17) (**рис. 1, 3, 5, 6**). Онисим Егорович всегда помогал молодому исследователю советами и практическими рекомендациями. Любимым местом их встречи была Мельница в имении Толмачёвых, которая находилась в устье р. Синара с видом на оз. Багаряк (**рис. 1, 4**). Вблизи располагалось село Огневское, недалеко от которого находилась алебастровая копь. Позже мать молодого ученого подарила музею УОЛЕ образец алебастра с Мельницы, на которой можно было перемолоть алебастр и получить муку для гипса, что засвидетельствовано Актом приемки от 15 июля 1905 г.: «Образец алебастра (гипса) с арендованного ею [М. Е. Толмачёвой. — Б. О.] прииска и обрабатываемого на ее мельнице на р. Синара близ села Усть-Караболки» (Ф СОКМ. Ф. 1. Оп. 1. Д. 268). Очевидно, в собственности семьи было несколько мельниц. Близкое знакомство с процессом изготовления гипса невольно сказалось на увлечении Толмачёва — он занимался изготовлением копий различных предметов, в том числе предметов древностей.

После окончания гимназии в 1896 г. Толмачёв уезжает в Санкт-Петербург и поступает в университет на естественнонаучное отделение физико-математического факультета, специальность — география, а с 1900 г. — на 2-й курс вечернего отделения Археологического института; оба вуза он закончил одновременно в 1902 г. (ГАСО. Ф. 140. Оп. 1.

⁴ В данной статье привлечены архивные материалы: музея УОЛЕ; ГАСО; ГАЧО; ГАХК (БРЭМ); музея-архива Русской культуры в Сан-Франциско (МРК, МРК) и др.

⁵ До сих пор в публикациях встречаются разночтения в датах рождения и смерти В. Я. Толмачёва. Благодаря официальным данным сегодня установлены: дата рожде-

ния 21 ноября (3 декабря) 1876 г. — по личным записям В. Я. Толмачёва в анкетах из архива БРЭМ (1935. Д. 30504), дата смерти 7 мая 1942 г. — по представлению заметки от жены и родственников в Шанхайской газете от 8 мая 1942 г.



РИС. 1. 1 – здание Мужской гимназии. Екатеринбург. Фото 1890-х гг.; 2 – Мужская гимназия. О. Е. Клер среди учеников (в центре), справа от него – Володя Толмачёв. Екатеринбург. Фото 1896(?) г.; 3 – О. Е. Клер в гостях у В. Я. Толмачёва (слева) на Мельнице; 4 – Мельница Толмачёвых на оз. Огневском (совр. Большой Куяш). Совр. Челябинская обл., Каслинский район. Фото начала XX в.; 5 – озеро Огневское. Справа налево: Владимир Яковлевич Толмачёв, Мария Яковлевна – сестра (жена Георгия Клера); Николай Яковлевич – младший брат. Фото начала XX в.; 6 – Мельница Толмачёвых. Семья Толмачёвых на крыльце дома (слева направо): Сарра Гарле (жена брата Николая), Николай Толмачёв, Мария Клер-Толмачёва (сестра), Мария Ефимовна Толмачёва (мать), Владимир Толмачёв (ГАСО. Ф. 139. Оп. 1. Д. 16, 17)

FIG. 1. 1 – House of Men's gymnasium. Yekaterinburg. Photo of the 1890s; 2 – Men's gymnasium. O. E. Kler (Onesim Claire) among the pupils (in centre), on his right – Volodya Tolmachev. Yekaterinburg. Photo of 1896 (?); 3 – O. E. Kler visiting V. Ya. Tolmachev (left) at the Mill; 4 – Tolmachev's Mill at Lake Ognevskoye (now Lake Bolshoy Kuyash). Modern Chelyabinsk Oblast, Kaslinsky District. Photo of the early 20th century; 5 – lake Ognevskoye. From right to left: Vladimir Yakovlevich Tolmachev, Maria Yakovlevna – sister (wife of Georgiy Kler); Nikolay Yakovlevich – the younger brother. Photo of the early 20th century; 6 – Tolmachev's Mill. Tolmachev family on the porch of the house (from left to right): Sarrah Garlet (wife of brother Nikolay), Nikolay Tolmachev, Mariya Kler-Tolmachev (sister), Mariya Efimovna Tolmachev (mother), Vladimir Tolmachev (SASR. Archive group 139, inv. 1, file 16, 17)

Д. 31. Л. 8). Кроме того, он несколько лет учился в Санкт-Петербургской Художественной школе Всероссийского Общества поощрения художеств, изучая там рисунок и живопись (МРС.ВОХ.01_07. Р. 3). Начало систематических занятий Толмачёва археологией можно отнести к 1900 г., когда определился его интерес к изучению прошлого Уральского края. Все летние каникулы в период учебы в университете Толмачёв посвящает археологическим изысканиям, путешествуя со своим братом Николаем по родному Шадринскому уезду, по берегам рек Синары и Караболки, где открывает целый ряд новых памятников (рис. 2, 1). Вместе с тем он тесно сотрудничает с ИАК. Именно тогда (1900 г.) им были проведены рекогносцировочные раскопки на северном берегу знаменитого Шигирского озера, а также на восточном склоне горы Скворцовой. Особое внимание при исследовании берега озера Исетское Толмачёв уделяет торфяным болотам (рис. 2, 2). Молодой исследователь присылает О. Е. Клеру свою первую статью о городищах на р. Синаре (ГАСО. Ф. 140. Оп. 1. Д. 6. Л. 260 об.). Он тщательно изучает археологические коллекции как в Академии наук в Санкт-Петербурге, так и в музее УОЛЕ на Урале. Результатом работы с уральским материалом стала зачетная работа, представленная им профессору Д. А. Коропчевскому: «Остатки древнейшей культуры в районе Екатеринбургского уезда Пермской губернии» (31 марта 1901 г.). По окончании университета В. Я. Толмачёв успешно защищает дипломную работу на тему: «Материалы по археологии восточного склона Урала».

После университета Толмачёв сразу поступает на военную службу, отбывая воинскую повинность «вольнопределяющим» 1-го разряда Лейб-гвардии Павловского полка (1902–1903 гг., г. Санкт-Петербург). В 1904 г. он «выдержал экзамен на чин «прапорщика»» (ГАХК. Ф. Р-830. Оп. 3. Д. 47591. Л. 1 об.).

Январь 1904 года. Началась Русско-японская война. В Иркутске на базе резервных батальонов разворачиваются стрелковые полки, куда прибывают мобилизованные. Толмачёв получает назначение в Иркутск на должность адъютанта командира 4-го батальона 6-го Енисейского стрелкового Сибирского пехотного полка (ГАХК. Ф. Р-830. Оп. 3. Д. 47591. Л. 1, 20). Кстати, в этом городе Толмачёв принял участие в одном интересном мероприятии, а именно в свадебной церемонии А. В. Колчака. Колчак вернулся в феврале в Иркутск из возглавляемой им спасательной экспедиции, организованной Восточно-Сибирским Отделом Импера-

торского РГО для поиска пропавших членов полярной экспедиции барона Э. В. Толля, ушедших на поиски земли Санникова. Венчание лейтенанта флота А. В. Колчака с С. Ф. Омировой состоялось 5 марта 1904 г. Поручителями со стороны жениха были отец Александра Васильевича генерал-майор В. И. Колчак и боцман Н. А. Бегичев. Поручителями со стороны невесты были подпоручик Иркутского сибирского полка И. И. Желейщиков и прапорщик Енисейского сибирского пехотного полка В. Я. Толмачёв (Плотников, 1998. С. 29). В апреле А. В. Колчак уже был в Порт-Артуре, а прапорщик В. Я. Толмачёв — в Ляояне. Он участвовал в боях под Ляояном и на реке Шахе. Из действующей армии Толмачёв писал письмо своей матери, проживавшей в то время в Красноярске: «Дорогая мамка, уже третью ночь ночую с полком в 10 в. от Ляояна, о японцах почти ничего не знаем, т. к. ни телеграмм ни газет здесь нет <...>. В чемодане 2 шелковых платка и 2 идола китайских, которые надо бы отправить А. Левантуеву. В дороге посылаю тебе телеграмму с оплаченным ответом, но ответ еще не получал. Пишите 4-й Сибирский корпус, 2-й дивизии, 6-й Енис. полк в Действующую армию. <...> Твой сын Владимир»⁶. Адрес отправления — Красноярск, Мельница Е. В. Т., Марии Ефимовне Толмачёвой (ГАСО. Ф. 139. Оп. 1. Д. 13). За время военной службы прапорщик В. Я. Толмачёв (рис. 2, 3) был награжден орденами: Анны 3-й степени с надписью «За храбрость», Анны 3-й степени с мечами и бантом, Анны 2-й степени, Станислава 3-й степени с мечами и бантом, Владимира 4-й степени, Румынской короны 5-й степени и медалями: в память войны с Японией 1904–05 гг. и в память трехсотлетия Дома Романовых (Шаронова, 2013. С. 437–438).

Казалось бы, на время Русско-японской войны Толмачёву пришлось прервать планомерные занятия археологией, но, как повествуют источники, он использует любую малейшую возможность, чтобы заниматься изучением Дальневосточного края, и собирает коллекцию восточных древностей, о которой сообщает в ИАК. Часть этой коллекции Толмачёв передает в музей УОЛЕ, о чем свидетельствуют Акты приемки предметов на хранение в музей УОЛЕ: Акт от 28 декабря 1904 г. о полученных четырех посылках с «вещами предназначенными для научных целей», привезенных офицером Завадским из Харбина, и Акт от 15 октября 1905 г. о двух посылках, полученных от В. Я. Толмачёва

⁶ Содержание письма дано авторами в сокращении.

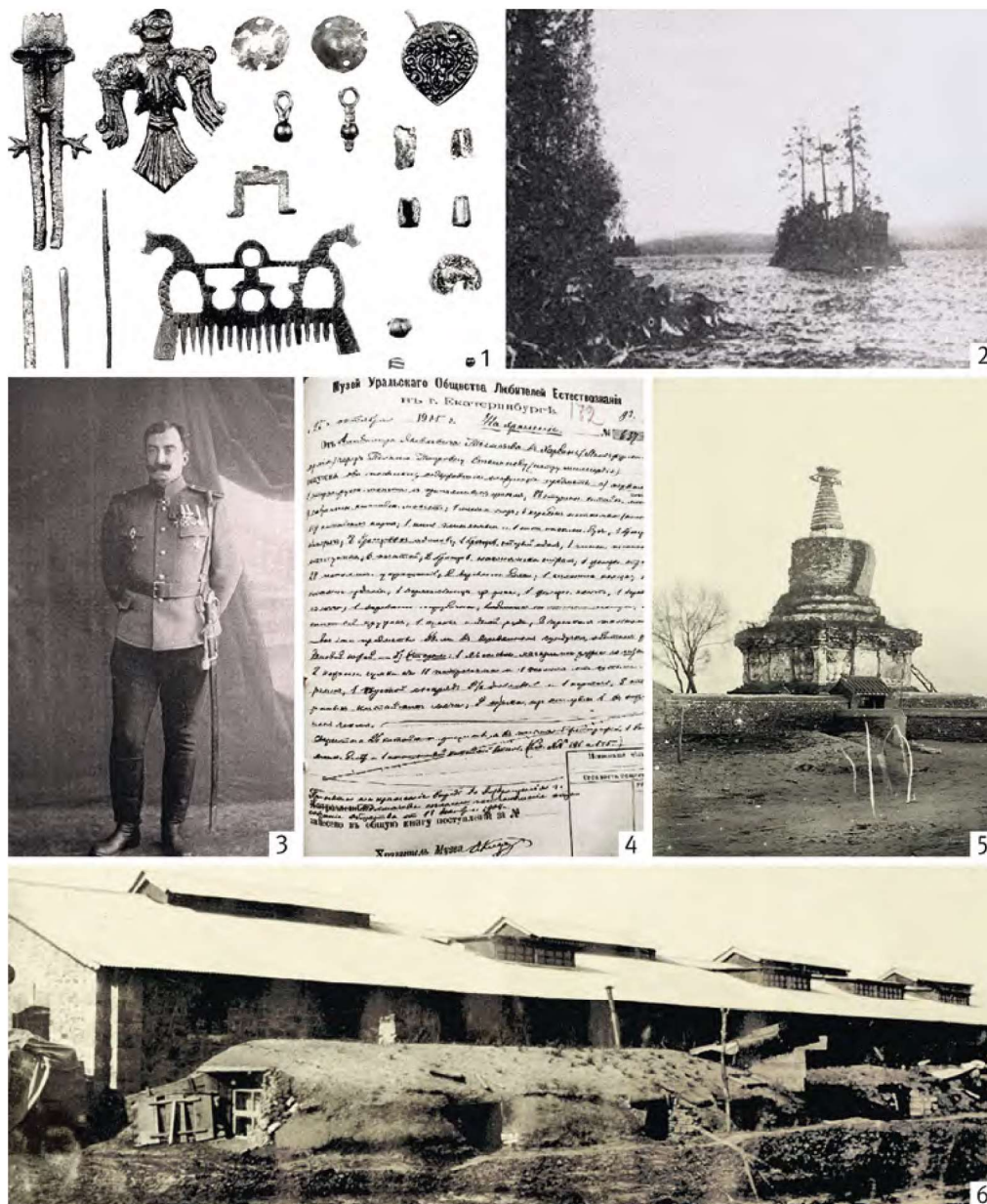


РИС. 2. 1 — бронзовые пряжки и бляшки, иглы и пр. Ильтяковское с., б. Шадринский у., б. Пермская губ. Древности: «идолы». Раскопки и фото В. Я. Толмачёва (НА ИИМК РАН. ФО. Ф. 34. Нег. III 14067. Оп. 153/542; Прошлое Урала..., 1993. С. 165. Фото 17); 2 — на скалистом берегу озера — писаница. Исетское озеро. Екатеринбургский у., Пермская губ. Фото В. Я. Толмачёва (НА ИИМК РАН. ФО. Ф. 34. Нег. II 42330-42332. Оп. 153/196-198; Прошлое Урала..., 1993. С. 191. Фото 1); 3 — В. Я. Толмачёв в военной форме. Автор фото неизвестен (ГАСО. Ф. 139. Оп. 1. Д. 16-17); 4 — акт приемы от 15.10.1905 на хранение в музей УОЛЕ находок, полученных от В. Я. Толмачёва из Харбина (СОКМ. Ф. 1. Оп. 1. Д. 268); 5 — буддийский храм. Фото В. Я. Толмачёва. 1905 (?) г. (ГАСО. Ф. 139. Оп. 1. Д. 16, 17); 6 — военный склад. Харбин. Фото В. Я. Толмачёва. 1905 (?) г. (Там же)

FIG. 2. 1 — bronze buckles and plaques, needles, etc. V. Ilytyakovskoye, former Shadrinskiy Uyezd, Perm Province. Antiquities: 'idols'. Excavations and photo by V. Ya. Tolmachyov (PhD IIMK RAS. Archive group 34, negative III. 14067, inv. 153/542; Прошлое Урала..., 1993. P. 165. Photo 17); 2 — on the rocky shore of the lake — Pisanitsa. Lake Isetskoye. Yekaterinburg Uyezd, Perm Province. Photo by V. Ya. Tolmachyov (PhD of IIMK RAS. Archive group 34, negative II. 42330-42332, inv. 153/196-198; Прошлое Урала..., 1993. P. 191. Photo 1); 3 — V. Ya. Tolmachyov in a military uniform. Photographer unknown (SASR. Archive group 139, inv. 1, file 16-17); 4 — acceptance Act of 15.10.1905 on submitting of the finds received from V. Ya. Tolmachyov from Harbin to the museum of UOLE (SRMLL. Archive group 1, inv. 1, file 268); 5 — Buddhist temple. Photo by V. Ya. Tolmachyov. 1905 (?) (SASR. Archive group 139, inv. 1, file 16, 17); 6 — military depot. Harbin. Photo by V. Ya. Tolmachyov. 1905 (?) (Ibid)

из Харбина через П. П. Степанову — сестру милосердия (Ф СОКМ. Ф. 1. Оп. 1. Д. 268) (рис. 2, 4). В 1905 г., совмещая со службой заведующим складом военного имущества в Харбине, ученый продолжает собирать сведения и о древних архитектурных памятниках (рис. 2, 5, 6).

После окончания войны В. Я. Толмачёв служил в ведомстве Министерства финансов в Красноярске, старшим контролером акцизного управления Енисейской губернии. В 1906 г. он предпринял за свой счет «образовательные путешествия» в Индию и Египет, на Цейлон и Малакку (ГАСО. Ф. Р-2266. Оп. 1. Д. 3038. Л. 13), а затем поездку по Южной Сибири. Путешествуя в 1907 г. по Енисею до Усинского пограничного округа, Толмачёв собрал коллекцию сибирских древностей, которая вместе с описанием была приобретена Императорской Академией наук (Бирюков, 1964. С. 108; МРС.ВОХ.01_03. Р. 2). В том же году он был избран действительным членом УОЛЕ (Отчет о..., 1908. С. 121).

С 1908 по 1914 г. Толмачёв являлся делопроизводителем Крестьянского поземельного банка Министерства финансов в Санкт-Петербурге. Службу в банке он совмещал с археологической деятельностью, уделяя внимание розыску коллекций и рукописи М. В. Малахова⁷, зарисовывая найденные им и Ф. Ю. Гебауэром вещи для УОЛЕ (ГАСО. Ф. 140. Оп. 1. Д. 33. Л. 14–29). По поручению ИАК с целью изучения археологических памятников Толмачёв осуществляет командировки в Оренбургскую (1908), Самарскую (1909) и Пермскую губернии, представляя в Комиссию подробные отчеты, иногда с приложением атласа древностей (РО НА ИИМК РАН. Ф. 1. Оп. 1. Д. 95. Л. 4). В 1911 г. Толмачёв возвращается на Урал, где его приглашают работать в музей УОЛЕ. Вероятно, именно в это время он увлеченно занимается рисунком и живописью под руководством

художников Н. М. Плюснина (члена УОЛЕ с 1877 г.)⁸ и А. А. Шереметевского — членов Екатеринбургского общества любителей изящных искусств (Крадин, 2012. С. 123).

По возвращении в Екатеринбург Толмачёв продолжает исследования в области изучения уральских древностей. Он узнает о кладе с загадочными «человечками», представляющем собой 12 медных антропоморфных фигур, который был случайно обнаружен в 1900 г. крестьянином В. М. Говорухиным в 4 км северо-западнее деревни Сапогово близ реки Караболки Шадринского уезда, на земле, принадлежавшей крестьянину Ш. Шмакаеву в селе Больше-Кизилове. Позже в литературе этот клад приобретет известность как «Сапоговский клад» (Толмачёв, 1913а. Табл. I; II — фото Н. А. Терехова). В 1911 г. Толмачёв изучил место находки клада, вскрыв площадь в 150 кв. м, однако никаких признаков присутствия какого-либо памятника выявлено не было. Попытки приобрести клад у владельцев не увенчались успехом. Тогда, по просьбе Толмачёва, ИАК обратилась к пермскому губернатору, который распорядился конфисковать «чудских божков» (Зуев, 1993. С. 95). Так в 1911 г. фигурки в количестве 10 экземпляров (две — потеряны сразу) были изъяты и в этом же году переданы В. Толмачёвым в ИАК (Прошлое Урала..., 1993. С. 137–138. Фото И. Ф. Чистякова, 1912 г.). В 1913 г. он дал подробное описание клада в публикации в «Записках УОЛЕ» (Толмачёв, 1913а. С. 201–207) (рис. 3, 1, 2). В 1914 г. клад поступает в Эрмитаж. Позже, в 1928 г., в Свердловский областной краеведческий музей было передано еще шесть женских фигурок из этой же деревни. Сегодня, по мнению ведущего уральского археолога В. Д. Викторовой, Сапоговский клад металлических фигур помогает воспроизвести структуру воинской организации раннего железного века на Урале (VII в. до н. э. — V в. н. э.) (Викторова, 2012. С. 101–102).

На протяжении ряда лет, в 1911–1919 гг., В. Я. Толмачёв активно занимается систематизацией археологических коллекций музея УОЛЕ, работая над составлением нового каталога. Особое внимание он уделяет Шигирской коллекции. Еще в 1890 г. на Втором Курьинском прииске Шигирского торфяника в 70 км к северо-западу от Екатеринбурга в районе деревни Калата (сейчас г. Кировград Сверд-

⁷ Малахов Михаил Викторович (1856–1885) — уральский археолог. Окончив гимназию в Екатеринбурге, он поступил на естественное отделение Петербургского университета. Являлся членом Императорского РГО и хранителем его музея. Известно, что его коллекции с Палкинского городища были выставлены на Московской антропологической выставке в 1879 г. В начале 80-х гг. XIX в. по заданию РГО он организовал экспедицию по Уралу, которая обнаружила 500 археологических памятников, в т. ч. Шигирский торфяник, «Чудские копии», наскальные рисунки на реках Вишере, Реже, Тагиле. Часть материалов была передана в музей УОЛЕ, а часть осталась в фондах ИАК, где продолжал работать М. В. Малахов. Преждевременная смерть молодого талантливого исследователя прервала его деятельность.

⁸ Плюснин Николай Михайлович (1848–1920) — уральский художник, педагог. С 1875 г. переехал в Екатеринбург. В 1911–1913 гг. Н. М. Плюснин работал учителем рисования Екатеринбургского епархиального училища и руководил иконописной мастерской Ново-Тихвинского монастыря.

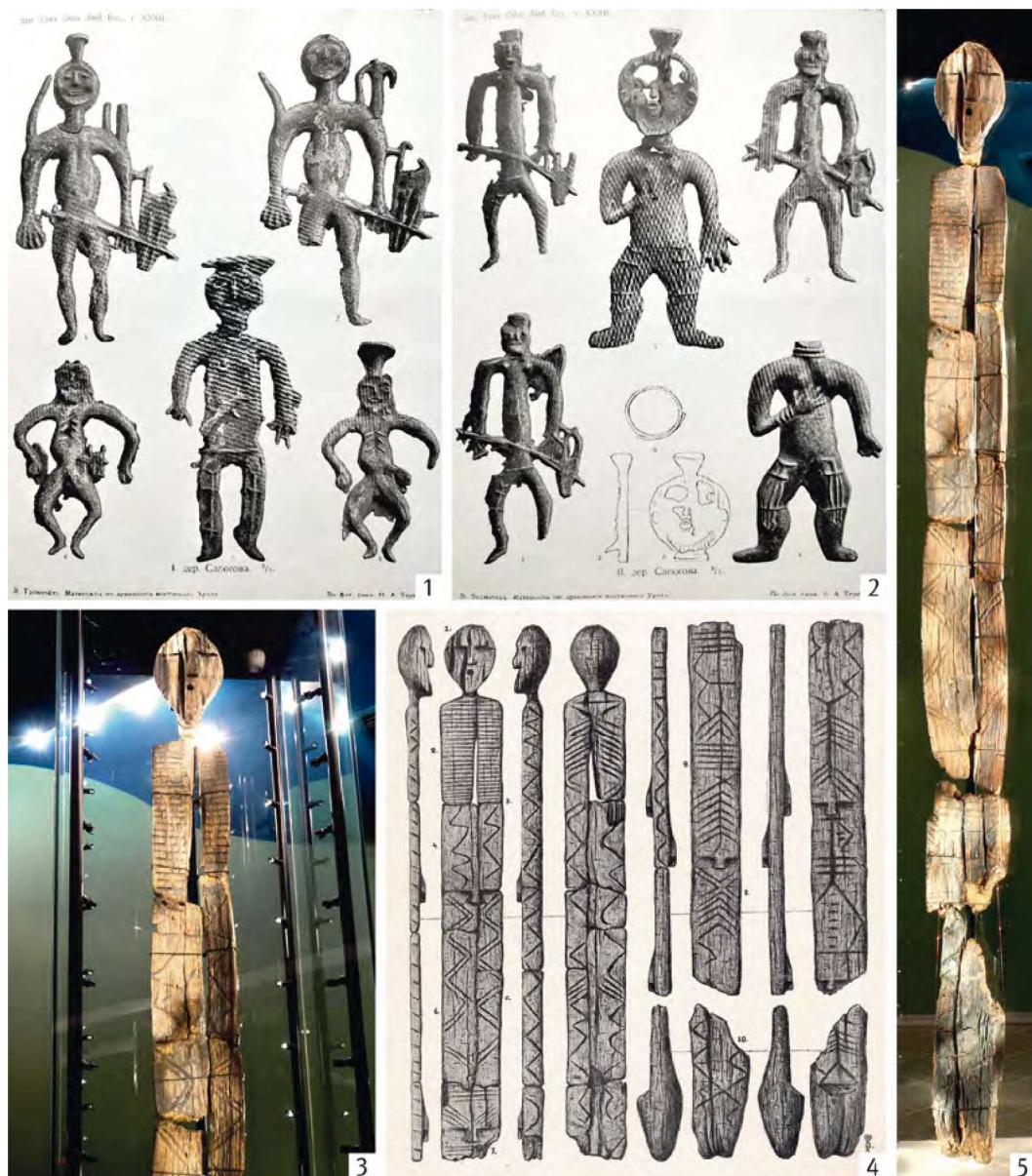


РИС. 3. 1, 2 – «Сапоговский клад» металлических «чудских идолов». Д. Сапогово, б. Екатеринбургский у., б. Пермская губ. (совр. с. Новобурино Кунашакского р-на Челябинской обл.) (Толмачёв, 1913а. С. 96. Табл. I и II; сним. Н. М. Терехова, переснято В. В. Суминым, ноябрь 2020 г.); 3 – «Большой Шигирский идол». Фрагмент. СОКМ, музей истории и археологии Среднего Урала. Екатеринбург. В современной экспозиции «Шигирская кладовая». Фото В. В. Сумина, ноябрь 2020 г.; 4 – деревянный «идол». Курьянский прииск Шигирского торфяника, д. Калата (совр. г. Кировград Свердловской обл.). Прорисовка В. Я. Толмачёва с автографом (Толмачёв, 1916; переснято В. В. Суминым, ноябрь 2020 г.); 5 – «Большой Шигирский идол». СОКМ, музей истории и археологии Среднего Урала. Екатеринбург. В современной экспозиции «Шигирская кладовая». Фото В. В. Сумина, ноябрь 2020 г.

FIG. 3. 1, 2 – ‘Sapogovo hoard’ of metal ‘Chudidols’. V. Sapogovo, former Yekaterinburg Uyezd, Perm Province (modern v. Novoburino, Kunashak District of Chelyabinsk Oblast) (Толмачёв, 1913а. P. 96. Tab. I and II, photo by N. M. Terekhov, re-photographed by V. Sumin, November 2020); 3 – ‘Large Shigir Idol’. Fragment. Sverdlovsk Oblast Museum of Local History, Museum of the History and Archaeology of the Central Urals. Yekaterinburg. In the present-day exposition ‘Shigir storeroom’. Photo by V. Sumin, November 2020; 4 – Wooden ‘idol’. Kurya mine of the Shigir peatbog, v. Kalata (modern city of Kirovgrad, Sverdlovsk Oblast). Redrawing by V. Ya. Tolmachyov with an autograph (Толмачёв, 1916; re-photographed by V. Sumin, November 2020); 5 – ‘Large Shigir Idol’. Sverdlovsk Oblast Museum of Local History, Museum of the History and Archaeology of the Central Urals. Yekaterinburg. In the present-day exposition ‘Shigir storeroom’. Photo by V. Sumin, November 2020

ловской обл.) была обнаружена большая по размерам деревянная скульптура. Дерево пролежало в слое торфа не одну тысячу лет, и извлечь ее из слоя торфа смогли лишь по частям. После неудачных попыток реставрации Шигирского идола предшественниками Толмачёв решил уточнить историю находки и выехал изучить условия первоначального залегания идола на Шигирском торфянике. В 1914 г. УОЛЕ поручило В. Я. Толмачёву выполнить новую реконструкцию музейного экспоната, известного как «Большой Шигирский идол». Толмачёв применил системный подход к реконструкции, группируя фрагменты по совпадению очертаний. Все фрагменты ученый сфотографировал и прорисовал. На опубликованной прорисовке деталей «идола» сохранился автограф В. Я. Толмачёва в виде двух сплетенных букв «ТВ» в правом нижнем углу (Толмачёв, 1916. Табл. II) (рис. 3, 4). Исследователь добился полного совпадения прорисовок орнамента по краям фрагментов (сегодня этот метод можно назвать «создать и собрать пазлы»). В результате деревянная скульптура оказалась высотой около 5,30 м. На деталях четко проявился насыщенный сложным геометрическим орнаментом декор, покрывающий скульптуру со всех четырех сторон. Сложная семантика линий до сих пор не нашла полной интерпретации. Сам Толмачёв считал, что «комбинации из прямых линий в нескольких местах образуют изображения человеческих фигур типа восточно-уральских писанцев». Форму идола он находил похожей на идолов «вогулов и остяков» (Толмачёв, 1916. С. 98). В «Записках УОЛЕ» за 1913 и 1927 гг. были опубликованы две его статьи о находках на Шигирском озере. (Толмачёв, 1913б; 1927). Сегодня получивший всемирную известность «Большой Шигирский идол» признан самой древней деревянной скульптурой, возраст которой составляет около 11 000 лет, и экспонируется он в «Шигирской кладовой» Свердловского областного краеведческого музея им. О. Е. Клера (рис. 3, 3, 5).

В 1913 г. Толмачёв закончил каталог коллекций музея УОЛЕ и представил его на рассмотрение Общества, передав рукопись каталога музею для публикации. Однако впоследствии в фондах музея рукописи не оказалось (Берс, 1959. С. 8), местонахождение ее так и остается неизвестным. На Урале Толмачёв сотрудничает с коллегами — земляками по г. Шадринску: Ю. П. Аргентовским (Аргентовский, 1911; ГАСО. Ф. 101. Оп. 3. Д. 71а. Л. 84) и В. П. Бирюковым (Бирюков, 1964). В результате их совместных

исследований в музей УОЛЕ поступило немалое количество артефактов из раскопок на берегах озер Багаряк, Иткуль, рек Багаряк, Синара и др.

В 1914 г., продолжая совмещать службу в банке с археологической деятельностью, Толмачёв по просьбе УОЛЕ был «откомандирован» банком в ИАК. Комиссия направила его в район строящейся Казанско-Екатеринбургской железной дороги с целью археологического обследования мест строительства (РО НА ИИМК РАН. Ф. 1. Оп. 1. Д. 290. Л. 16). Таким образом, В. Я. Толмачёва можно считать одним из первых археологов, работающих в зоне новостроек на Урале. В 1914 г. он также обследовал все известные в то время наскальные изображения в Верхотурском, Ирбитском, Камышловском, Екатеринбургском и Шадринском уездах. Видимо, тогда Толмачёв решает обобщить и издать весь известный к тому времени материал по археологии восточного склона Урала. Свод уральских археологических материалов — «Древности Восточного Урала» — относится к числу важнейших трудов в области археологии этого края. К сожалению, труд остался незаконченным — помешала война (о подробностях неопубликованной части Свода см.: Овчинникова, Панова, 1995. С. 82–91). Все же Толмачёв успел опубликовать два первых выпуска своего многотомного издания «Древности Восточного Урала» (Толмачёв, 1913б; 1914), позже выйдет еще один, но без иллюстраций (Толмачёв, 1927).

В 1914 г. Толмачёва призывают на военную службу, и в ноябре он возвращается в Петроград, где представляет в ИАК отчет с чертежами, фотографиями и коллекциями, собранными во время поездок по Волжско-Уральскому региону. Кроме того, довольно значительное количество его фотоснимков, выполненных в 1911–1914 гг. к работе «Древности Восточного Урала», было передано им в ИАК и осталось в фонде А. А. Спицына (ИИМК РАН. Ф. 34) (рис. 4, 1–4), так же как и материалы, полученные в результате археологических исследований на Урале (Прошлое Урала..., 1993. С. 7, 71–77).

Вскоре Толмачёв был мобилизован как прапорщик запаса и отбывал военную службу адъютантом запасного батальона в лейб-гвардии Семеновском полку. В письме к О. Е. Клеру от 6 января 1915 г. он сообщает: «Сейчас обучаю чтению планов и их черчению молодых солдат <...> читаю молодым прапорщикам топографию» (ГАСО. Ф. 140. Оп. 1. Д. 40. Л. 102, 102 об.). Хотя занятия археологией отходят на второй план, однако и в это время ему удается подготовить некоторые материалы к печат-

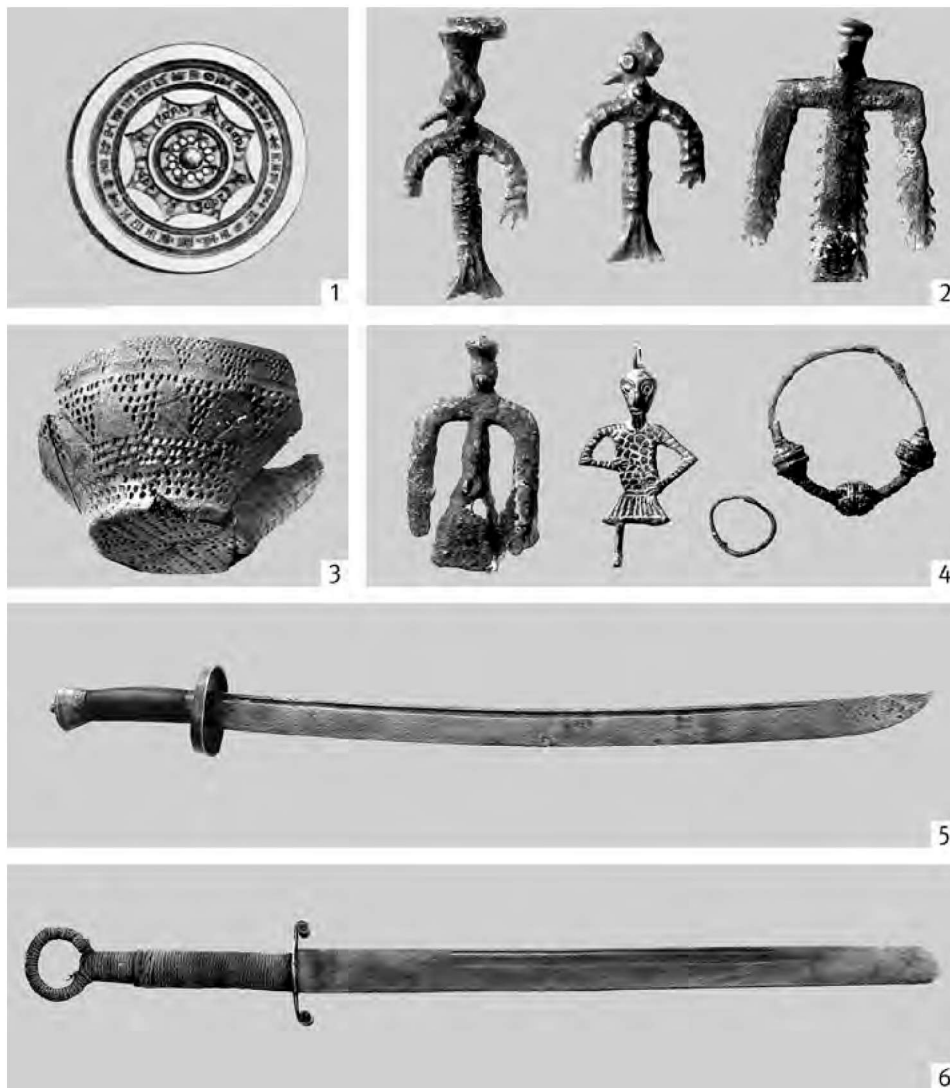


РИС. 4. 1 – зеркало металлическое, орнаментированное, с древнекитайской или монгольской надписью в прорисовке Витзена. Г. Верхотурье, б. Екатеринбургский у., б. Пермской губ. Музей УОЛЕ. Фото В. Я. Толмачёва (НА ИИМК РАН. ФО. Ф. 34. Нег. II. 42414. Оп. 153/487; *Прошлое Урала...*, 1993. С. 135. Фото 17); 2 – древности: птицевидные «идолы» (бронза). П. Сысерть, б. Екатеринбургский у., б. Пермской губ. Сысертский музей. Фото В. Я. Толмачёва (Там же. Нег. II. 42399–42401. Оп. 153/448–450; *Прошлое Урала...*, 1993. С. 134. Фото 15); 3 – сосуд (глина). Оз. Исетское, б. Екатеринбургский у. Пермской губ. Музей УОЛЕ. Фото В. Я. Толмачёва (Там же. Нег. II. 42287. Оп. 153/103; *Прошлое Урала...*, 1993. С. 136. Фото 19); 4 – древности, д. Замараева, Пермская губ. Фото В. Я. Толмачёва (Там же. Нег. II. 42465–42468, III. 14000–14004. Оп. 153/338–346; *Прошлое Урала...*, 1993. С. 128. Фото 3); 5 – сабля китайская «дао». Из коллекции В. Я. Толмачёва (СОКМ. СМ-665. О-263. Фото В. В. Сумина, 2020 г.); 6 – палаш китайский двуручный. Из коллекции В. Я. Толмачёва (Там же. СМ-749. О-265. Фото В. В. Сумина, 2020 г.)

Fig. 4. 1 – mirror, metal, ornamented, with an ancient Chinese or Mongolian inscription in redrawing by Vitzen. Town of Verkhoturye, former Yekaterinburg Uyezd, Perm Province. Museum of UOLE. Photo by V. Ya. Tolmachyov (PhD of IIMK RAS. Archive group 34, negative II. 42414, inv. 153/487; *Прошлое Урала...*, 1993. P. 135. Photo 17); 2 – antiquities: bird-like ‘idols’ (bronze). Urban settlement of Sysert, former Yekaterinburg Uyezd, Perm Province. Sysert museum. Photo by V. Ya. Tolmachyov (Ibid. Archive group 34, negative II. 42399–42401, inv. 153/448–450; *Прошлое Урала...*, 1993. P. 134. Photo 15); 3 – vessel (clay). Lake Isetskoye, former Yekaterinburg Uyezd, Perm Province. Museum of UOLE. Photo by V. Ya. Tolmachyov (Ibid. Archive group 34, negative II. 42287, inv. 153/103; *Прошлое Урала...*, 1993. P. 136. Photo 19); 4 – antiquities. V. Zamarayeva, Perm Province. Photo by V. Ya. Tolmachyov (Ibid. Archive group 34, negative II. 42465–42468, III. 14000–14004, inv. 153/338–346; *Прошлое Урала...*, 1993. P. 128. Photo 3); 5 – Chinese sabre ‘dao’. From V. Ya. Tolmachyov’s collection (SRMLL. СМ-665. О-263. Photo by V. Sumin, 2020); 6 – chinese two-hand broadsword. From V. Ya. Tolmachyov’s collection (Ibid. СМ-749. О-265. Photo by V. Sumin, 2020)

ти. В 1915 г. Толмачёв закончил «Археологическую карту Зауральской части Пермской губернии», где им было отмечено 400 памятников, но издать ее он не успел⁹.

В 1917 г. из запасных учебных батальонов была сформирована 1-я гвардейская резервная бригада, в которой Толмачёв получает должность старшего адъютанта. Однако уже в сентябре он был демобилизован по состоянию здоровья и вернулся в Екатеринбург с женой — Екатериной Петровной (1892 г. р., г. Санкт-Петербург, специальность — бухгалтер). В 1918 г. у них родилась дочь Елена (ГАХК. Ф. Р-830. Оп. 3. Д. 47600. Л. 5, 6).

В 1917–1918 гг. Толмачёв являлся выборным лектором в Высшей педагогической школе, читал лекции в Народном университете Екатеринбурга, принимал активное участие в его работе, являясь членом правления университета. Одновременно он служил сотрудником земельного отдела городского Совета рабочих и крестьянских депутатов, а также делопроизводителем канцелярии попечителя Оренбургского учебного округа (ГАСО. Ф. Р-2266. Оп. 1. Д. 3038. Л. 67). В 1919 г. Толмачёв становится хранителем музея Екатеринбургской земской управы; позже в опросных анкетах в Харбине он называет свою должность — «заведующий центральным музеем учебных коллекций», в подчинении которого находится 37 районных музеев (ГАХК. Ф. Р-830. Оп. 3. Д. 47591. Л. 18). Заметим, что с приходом советской власти на Урал Толмачёв подал заявление о добровольной передаче доставшегося ему от отца имения на р. Синаре. Когда Красная армия на Урале временно отступила на запад, местная антисоветская группировка начала травлю археолога за сотрудничество с большевиками (*Бирюков*, 1964. С. 111).

Видимо, в первой половине 1919 г. Толмачёв был вынужден покинуть родные края. Следуя с семьей маршрутом эвакуации из районов Урала по линии Транссибирской магистрали, они достигают Дальневосточной республики (ДРВ) и оказываются в Чите. Можно согласиться с предположением С. В. Алкина, что такой вариант миграции мог внушать В. Я. Толмачёву надежду на возможность не покидать Россию вообще (*Алкин*, 1999. С. 70). В Чите заметно его активное участие в Комиссии по реор-

ганизации краевого музея, что зафиксировано протоколом заседания от 19 ноября 1920 г. Он становится членом Забайкальского отделения Российского Географического общества (ЗОРГО), выступает с сообщением об археологических находках в окрестности г. Читы, проводит сборы артефактов на берегах оз. Кенон. Им передано большое количество находок со стоянок каменного века в местный музей (*Алкин*, 1994. С. 18).

Толмачёв продолжает совмещать археологические исследования края с гражданской службой в Областной земской управе. Он работает делопроизводителем управления Уполномоченного министерства народного просвещения (правительства ДРВ), а в конце 1920 г. назначается на должность инструктора Отдела искусств секции охраны памятников искусств и старины. Позже Толмачёв избирается на должность заведующего отделом мастерской учебных пособий Минпроса ДРВ (*Алкин*, 1999. С. 71). В анкете БРЭМ он упоминает о работе в лаборатории, где занимались обжигом гипса при изготовлении строительного материала (*Киселев и др.*, 2013а. С. 497): занятие, которое было хорошо ему знакомо по работе на своих Мельницах. Нужно отметить, что, несмотря на занятость по службе, Толмачёв продолжает активно участвовать в научной жизни Забайкалья, занимаясь археологией, о чем свидетельствует его публикация о предметах «костяного века» из Восточной Сибири (*Толмачёв*, 1929). В 1921 г. он был принят в качестве «постоянного преподавателя» в Государственный институт народного образования (ГИНО), где читал лекции по истории материальной культуры и геологии (MRC.BOX. 01_07. P. 3). Кроме того, он организует и заведует мастерской учебных коллекций Читинской управы. В том же году Толмачёв был принят в действительные члены Читинского отделения Приамурского отдела РГО. Но в октябре 1921 г. он просит (по непонятным причинам) об увольнении со службы в мастерской учебных пособий, а 14 февраля следующего года по неизвестным обстоятельствам выбывает из числа преподавателей ГИНО (*Алкин и др.*, 2001. С. 180).

В июле 1922 г. Толмачёв покидает Читку и с семьей переезжает в Харбин, имея при себе паспорт ДРВ. В анкетах БРЭМ цель переезда обозначена как выезд в Америку, но, как отмечает позже сам Толмачёв, «при недостатке средств осуществить этой поездки не мог» (ГАХК. Ф. Р-830. Оп. 3. Д. 47591. Л. 21). Первое время в Харбине он работает десятником на стройке у своего брата, инженера-строителя.

⁹ Карта опубликована в 2009 г. (*Овчинникова*, 2009. С. 128–131. Рис. 2, л. 1–4); в 2012 г. карта публикуется вновь, но уже с Приложением «Археологические памятники, расположенные в различных районах, упоминаемые в черновиках архива Вл. Толмачёва» (*Овчинникова*, 2012. С. 31–32, 39–40).

В то время в городе создается Общество изучения Маньчжурского края (ОИМК), и Толмачёв становится его членом (1923), при этом он активно занимается организацией выставок, посвященных юбилеям г. Харбина и КВЖД. В 1924 г. при ОИМК он создает торгово-промышленный и археологический отделы.

В 1925 г. Толмачёв поступает на службу на Китайско-Восточную железную дорогу (КВЖД), где происходит замена его паспорта гражданина ДРВ на советский паспорт. При КВЖД он формирует «тарифно-показательный музей» и до 1 апреля 1935 г. возглавляет его в должности временного хранителя (ГАХК. Ф. Р-830. Оп. 3. Д. 47591. Л. 28). Все археологические исследования Толмачёва в этот период осуществлялись в границах района прохождения линии КВЖД. Он обследовал окрестности городов Харбин и Хайлар, бассейн реки Хайлань и другие районы.

В 1927 г. по приглашению токийского Дальневосточного археологического общества (ДАО) Толмачёв принимает участие в раскопках на юге Ляодунского полуострова (Алкин, 1999. С. 77). Вообще он принимает активное участие в изучении древних памятников Северной Маньчжурии, составляет археологическую карту этого района, отметив на ней 400 пунктов, пишет ряд статей. В этом плане интересен факт, отмеченный в работе А. В. Шмелева, который свидетельствует о том, что в коллекции А. С. Лукашкина¹⁰ — бывшего директора музея ОИМК (1932–1941 гг.) — есть два альбома фотографий, сделанных на строительстве Хухайской железной дороги коллегой А. С. Лукашкина «профессором В. Я. Толмачёвым, археологом и зоологом, основателем и куратором железнодорожного музея в Харбине...» (Шмелев, 2005. С. 176–186). Сам Толмачёв в резюме для Шанхайского музея сообщал о том, что «исследовал ряд мест в Северной Маньчжурии и установил для нее — палеолит, неолит и присутствие скифо-сибирской культуры» (MRC.VOX.01_03. P. 2). По приглашению ДАО он участвует в Токио в крупномасштабных раскопках на юге полуострова Ляодун. Заметим, в это время в Токио проживала его племянница (дочь сестры) — Мария Клер, швейцарская подданная (ГАХК. Ф. Р-830. Оп. 3. Д. 47591. Л. 27). Среди своих знакомых В. Я. Толмачёв

в анкете указывает также «ниппонских» профессоров Самамура и Кобояси, а также директора Японского музея Кавасуми (ГАХК. Ф. Р-830. Оп. 3. Д. 47591. Л. 15 об.). Не исключено, что благодаря их содействию в 1928 г. Толмачёв получил приглашение на съезд археологов в Киото в качестве члена Восточно-Азиатского археологического общества. К сожалению, участвовать в нем он не смог, т. к. не получил отпуск на службе.

Интересы исследователя не замыкались только на древней истории. Известно, что в течение шести лет Толмачёв преподавал в Харбине товароведение ответственным сотрудникам КВЖД (MRC.VOX.01_07. P. 3). К началу 1933 г. им было опубликовано 17 статей, посвященных изучению товарного рынка в Маньчжурии: о шелководстве, изготовлении крахмальной визиги, зерновых продуктах и др. По мнению С. В. Алкина, многие из этих статей и сегодня могут быть интересны для этнографии края (Алкин, 1994. С. 19).

Несмотря на сложности и трудности «харбинского» периода жизни, Толмачёв не забывает про Урал. Он добивается разрешения высылки его рукописных материалов, необходимых для продолжения работы над «Древностями Восточного Урала» (ГАСО. Ф. Р-2266. Оп. 1. Д. 3038. Л. 70; Ф. 101. Оп. 3. Д. 71а. Л. 84). Известно, что рукописи к отправке в Харбин готовил его земляк В. П. Бирюков, который хорошо был знаком с их содержанием. Очевидно, что научная деятельность Толмачёва в большей степени все-таки была связана непосредственно с археологией. И в этой области его научный кругозор был чрезвычайно широким, авторитет — неоспоримым. Его интересовали древности всех тех районов, где ему приходилось бывать. Но, где бы он не был, главной работой его жизни оставалось составление всеобъемлющего свода археологических материалов Урала — это «Древности Восточного Урала».

23 марта 1935 г. в Токио было подписано Соглашение между СССР и Маньчжоу-го об уступке прав СССР в отношении КВЖД. Советским гражданам предписывалось выехать в СССР, начиналась массовая эвакуация. Как и многие советские граждане, оставшиеся в Маньчжурии, члены семьи Толмачёвых возбуждают ходатайство о переходе в эмигрантское состояние (апрель 1935 г.) и отказываются от советского гражданства. В начале декабря 1936 г. семья Толмачёва выехала из Харбина в Шанхай (ГАХК. Ф. Р-830. Оп. 3. Д. 47600. Л. 5 об. продолж.; МРК. Кол. № 616. К. № 4. П. № 9. Л. 0002).

¹⁰ Лукашкин Анатолий Стефанович (1901–1988) — уроженец Южной Маньчжурии (Ляолянь), биолог по образованию, куратор музея ОИМК в 1932–1941 гг., эмигрировал в 1941 г. в США, с 1954 г. — председатель Музея русской культуры в Сан-Франциско.

Русский эмигрантский комитет в Шанхае помог В. Я. Толмачёву и всем членам его семьи получить паспорта Китайской республики. Заметим, в анкете для получения паспорта от 5.07.1938 г. по неясным обстоятельствам Толмачёв указывает дату своего рождения как 1889 г. (МРК. Кол. № 616. К. № 4. П. № 9. Л. 0001). Между тем, как известно по Личному делу В. Я. Толмачёва, согласно всем анкетам БРЭМ, которые он заполнял лично, дата его рождения указывается как 21 ноября 1876 г. Свою профессию он описал так: «Музеевед, ученый археолог и натуралист, спец. занятия — живопись, товароведение» (МРК. Кол. № 616. К. № 4. П. № 9. Л. 0003). Его дочь Елена в 1937 г. вышла замуж за русского эмигранта и взяла фамилию мужа — Корейша. Также следует указать, что В. Я. Толмачёв в 1937–1938 гг. в Шанхае работал учителем в 1-ом русском реальном училище им. А. С. Пушкина, затем в училище им. Н. И. Пирогова. В 1938 г. Толмачёв получает от К. Ф. Егорова¹¹ приглашение читать лекции по естественным наукам в Академии заочного обучения в Тяньцзине, где имеется и Археологический факультет (MRC.VOX.01_07. P. 2). В Шанхае Толмачёв становится одним из основателей кружка любителей естествознания. Археология по-прежнему продолжает оставаться в центре его внимания. Неслучайно А. М. Тальгрэн, редактор журнала «Eurasia Septentrionalis Antiqua», в письме Толмачёву от 17.02.1937 из Хельсинки так описывает содержание XI выпуска журнала, выход которого планирует в мае месяце: «Он содержит некоторые темы, которые м. б. содержит темы, которые доставляют Вам некоторый интерес: археологическая бронзовая культура; Оглахтинские вещи <...> Нак из Минусинска; заметки о Оренбургских каменных блюдах и пр.». В этом же номере А. М. Тальгрэн планирует издать статью В. Я. Толмачева «о железных стрелах» (MRC.VOX.01_09. P. 1).

Всего количество опубликованных работ Толмачёвым — по данным анкеты русского эмигрантского комитета в Шанхае от 5.07.1938 — уже насчитывало около 100 (МРК. Кол. № 616. К. № 4. П. № 9. Л. 0003).

В течение двух лет Толмачёв состоял членом и секретарем Гимнастического Общества «Русский

сокол», популярного в то время в ряде стран. В Китае оно зародилось в 1930-е гг., когда инициативная группа русских офицеров, юнкеров и моряков образовала общество в Шанхае и в Тяньцзине. К 1940 г. Общество «Русский Сокол» стало не столько спортивным, сколько приобрело общественно-политическую направленность, руководствуясь идеей панславизма (Астафьев, 2012. С. 60–61). Исследователями отмечалось и то, что Толмачёв был «горячим блюстителем чистоты русского языка, засоряемого и искаженного в эмиграции. Его посмертной работой явилась почти законченная книга о чистоте русской речи» (Шаронова, 2013, С. 439).

Весной 1937 г. Толмачёв попал в автокатастрофу. Долго болел и лечился. Вероятно, именно в это время он особое внимание уделял занятию живописью. 18 июня 1939 г. в Шанхае состоялась публичная выставка картин и этюдов В. Я. Толмачёва. Выставка проходила как раз в зале спортивной национальной организации «Русского Сокола». Вход — свободный, бесплатный. На выставке было представлено 63 работы, написанных им в период 1927–1937 гг. (MRC.VOX.01_04). В многочисленных отзывах на его работы отмечался профессионализм, посетители свидетельствовали, что в его картинах присутствуют «лиризм письма, особая славянская мягкость, которые дают возможность бесконечно смотреть...» (MRC.VOX.01_04. P. 7). Особое внимание привлекали картины «Мельница на Урале», «Закат» и др. Позже три его работы (в том числе «Русская церковь на Ру Корнелле» и две работы «Джесфилд парк») были воспроизведены в Книге «Бриллиантовый юбилей международного селтльмента Шанхая» (1940). Как отмечает исследователь этой «Книги» Т. А. Лебедева, «все три пейзажа выполнены с натуры в традиционной реалистической манере. Они «необитаемы». В них царит природа и восхищение ее красотой и умиротворенностью» (Лебедева, 2009. С. 30). Хотя выставка продолжалась всего один день, был издан каталог картин и этюдов В. Я. Толмачёва. В каталоге также был опубликован и список всех статей автора, напечатанных им с 1913 по 1938 г. на русском, английском, немецком и французском языках (MRC.VOX.01_04. P. 2–5). Свои работы автор разделил по темам: 1) по истории материальной культуры; 2) по биологии; 3) по товароведению; 4) по филателии. Здесь также публикуется информация об «изделиях мастерской учебных коллекций В. Я. Толмачёва...» (MRC.VOX.01_04. P. 13–19). Между тем жизнь

¹¹ Егоров Константин Федорович (1876–?) — горный инженер, выпускник двух институтов Санкт-Петербурга — Горного и Археологического. Даже в период эмиграции (Китай, США) коллеги отмечали К. Ф. Егорова как достойного представителя сообщества горных инженеров Российской империи.

в Шанхае для Толмачёва становилась все сложнее, о чем свидетельствуют несколько строк из его переписки с К. Ф. Егоровым: «Мои планы — любая работа. Моя мечта — приготовление научных и учебных коллекций <...> повсюду нищета <...>. Я меняю комнату» (MRC.VOX.01_07. P. 3).

Владимир Яковлевич хлопочет о возвращении на Родину. Получив разрешение на въезд в Россию и получение советского гражданства, в 1942 г. Толмачёв с женой поездом отправляются домой. Но до Урала археолог не доехал, в пути он заболел и умер, успев переслать большую часть материалов своих исследований на Урал (*Бирюков*, 1964. С. 111). Жена, видимо, не решилась одна продолжать путь и вернулась в Шанхай. О смерти Толмачёва последовало сообщение в газете «Шанхайская Заря» от 8 мая 1942 г.: «Профессор. [слово не закончено, очевидно, «профессорша» или «жена профессора». — Б. О.] Екатерина Петровна Толмачёва, дочь и зять извещают друзей и знакомых о том, что вчера, 7-го мая в 2 часа дня, скончался профессор Владимир Яковлевич Толмачёв». Некролог подписали: Лига русских женщин, Е. Л. и В. Ф. Божко. Похоронен В. Я. Толмачёв в Шанхае на кладбище Люкавей. На следующий день в этой же газете был опубликован некролог (*Шаронова*, 2013. С. 437–439). Впоследствии жена Толмачёва переехала в Сан-Франциско, где проживал его брат Николай.

Архив своего мужа Екатерина Петровна передала в полное распоряжение его друга И. В. Козлова¹², который работал вместе с ним в Харбине с 1923 по 1930 г. (MRC.VOX.01_02. P. 7). В 1947 г. И. В. Козлов, понимая научную значимость исследований В. Я. Толмачёва и пытаясь сохранить его научное наследие, предлагает материалы из архива ученого различным профильным организациям — музеям и академическим учреждениям, распределив их по направлениям. С этой целью он отправил информационные письма по нескольким адресам, в том числе: в «Академию наук, г. Шанхай (о зер-

новых культурах); в Департамент Lingnan университета Canton, Китай (книги о пище); в Русскую Академию наук, г. Москва (исследования по Китаю с 1920 по 1942 г.; каталог картин с выставки в Шанхае); Директору Энтомологического музея, г. Париж (сведения по Китаю); в Американское консульство в Шанхае (в агрокультурный отдел)» (MRC.VOX.01_09. P. 1–10). Получил ли И. В. Козлов ответы на письма, и были ли отправлены им материалы Толмачёва по адресатам — неизвестно. Вероятнее всего, наиболее полная часть зарубежного архива Толмачёва поступила в архивы Гуверовского института и Музея русской культуры в Сан-Франциско. Основатели этого музея — П. Ф. Константинов, А. С. Лукашкин — такими словами определили значение его создания: «Это новое в США общественное хранилище материалов о нашем прошлом, о духовном творчестве лучших людей эмиграции и о всем том, что освещает частную и общественную жизнь и быт русских людей, рассеянных по разным странам. Российская эмиграция имела в своих рядах талантливых ученых <...>. К сожалению, о многих из них сохранились лишь разрозненные сведения <...>. Назовем В. Я. Толмачёва — экономиста, археолога и краеведа, члена обществ русских ориенталистов и изучения Маньчжурского края. В его коллекции хранятся путевые дневники, письма, наброски статей по археологии, геологии и фауне Маньчжурии. Вероятно, кто-то из родственников, переехавших в Америку, передал эти материалы в музей» (*Хисамутдинов*, 1999).

В заключение хотелось бы привести слова из письма Н. М. Тальгрена, обращенные к Владимиру Яковлевичу Толмачёву: «Ваши археологические знания были бы так важны для науки, и как мне кажется, археология — она самая великая любовь Вашей жизни!» (MRC.VOX.01_09. P. 1). Действительно, археология в судьбе В. Я. Толмачёва являлась смыслом всей его жизни.

¹² Козлов *Иннокентий Валерьянович* (1898–1984) — ботаник, опубликовал множество работ о природе Приморья, Маньчжурии и США. Он известен как первооткрыватель динозавров на территории России. В эмиграции (с 1922 г.) работал на опытной станции «Эхо», был членом Общества изучения Маньчжурского края в Харбине (*Хисамутдинов*, 2016. С. 101). Из-за прихода японцев уехал в Тяньцзянь (1931), работал в музее. Занимался описанием гербария, собранного рериховской Маньчжурско-монгольской экспедицией (1934–1935). С 1939 г. работал в Шанхае в музее естествознания (Heude). В дальнейшем ученый эмигрировал в США, преподавал в гимназии в Сиэтле, затем проживал в Сан-Франциско.

Литература и источники

- Алкин, 1994 — Алкин С. В. В. Я. Толмачёв в Китае (1922–1942 гг.) // II Берсовские чтения: Мат-лы науч. конф. / Отв. за вып. А. Г. Нестеров. Екатеринбург: Банк культурной информации, 1994. С. 18–21.
- Алкин, 1999 — Алкин С. В. Археолог Владимир Яковлевич Толмачёв // «...на пользу и развитие русской науки»: Сб. ст. / Ред.-сост.: М. В. Константинов, А. В. Константинов. Чита: Забайк. гос. пед. ун-т, 1999. С. 67–79.
- Алкин, 2005 — Алкин С. В. Археолог Владимир Яковлевич Толмачёв // На пользу и развитие русской науки / 2-е изд., доп. и перераб. / Отв. ред.: А. Д. Столяр, Ю. В. Иванова. Новосибирск: Изд-во СО РАН, 2005. С. 90–100.
- Алкин и др., 2001 — Алкин С. В., Панина С. Н. Археолог (Владимир Яковлевич Толмачёв) // Забытые имена: статьи и очерки. Владивосток: Дальнаука, 2001. Вып. 2. С. 176–184.
- Аргентовский, 1911 — Аргентовский Ю. П. Археологические находки в дюнах близ дер. Могилевой Кондинской волости Шадринского уезда // Записки УОЛЕ. Екатеринбург, 1911. Т. XXXI. С. 30–33.
- Астафьев, 2012 — Астафьев Д. А. Молодежные движения России: история и современность: Учеб. пособие. Оренбург: Издательский центр ОГАУ, 2012. 176 с.
- Бендик, 1996 — Бендик Н. Н. Краткий обзор фондов русской эмиграции в Северной Маньчжурии в 1922–1945 гг. // Белая армия. Белое дело: Исторический научно-популярный альманах. Екатеринбург: Русская энциклопедия, 1996. № 1. С. 145–146.
- Берс, 1959 — Берс Е. М. Каталог археологических коллекций Свердловского краеведческого музея / Отв. за вып. Ю. А. Буранов. Свердловск: Свердловский областной краеведческий музей, 1959. 82 с.
- Бирюков, 1964 — Бирюков В. П. Записки уральского краеведа. Челябинск: Южно-Уральское кн. изд-во, 1964. 144 с.
- Викторова, 2012 — Викторова В. Д. Образы предков в представлениях древних людей (эпоха металла) // Вестник УрО РАН. Наука. Общество. Человек. Екатеринбург: Издательский дом «Автограф», 2012. № 4 (42). С. 97–107.
- ГАСО. Ф. 101. Личный фонд Толмачёва. Оп. 3. Д. 26, 71а; Ф. 139. Оп. 1. Д. 16, 17.
- ГАСО. Ф. 140. Письма В. Толмачёва О. Е. Клеру. Оп. 1. Д. 6, 13, 31, 33, 40.
- ГАСО. Ф. Р-2266. Письма В. Толмачёва В. Бирюкову. Д. 3038.
- ГАХК. Ф. Р-830. Главное бюро по делам российских эмигрантов в Маньчжурской империи; г. Харбин. Оп. 3. Д. 738, 47591, 47600.
- Длужневская и др., 2010 — Длужневская Г. В., Мусин А. Е., Овчинникова Б. Б. Урал в исследованиях Императорской Археологической Комиссии: история и лица // Наука, общество, человек: Вестник Уральского отделения РАН. Екатеринбург: Изд-во УрО РАН. 2010. № 1 (3). С. 85–99.
- Зорина, 1996 — Зорина Л. И. Уральское общество любителей естествознания. 1870–1929. Из истории науки и культуры Урала // Ученые записки Свердловского областного краеведческого музея. Екатеринбург: Банк Культурной Информации, 1996. Т. 1. 208 с.
- Зуев, 1993 — Зуев В. Ю. «Пляшущие человечки» Сапоговского клада // Ad Polus. Сборник статей памяти Л. П. Хлобыстина / Отв. ред. Г. Н. Грачёва. СПб.: Фарн, 1993. С. 95–103. (АИ; Вып. 10).
- ИИМК РАН. НА. РО. Фонд 1. Отчеты за Толмачёва В. Я. 1911–1914 гг. Оп. 1. Д. 95, 290.
- ИИМК РАН. НА. ФО. Снимки В. Я. Толмачёва. Фонд Спицына А. А. Ф. 34. Оп. 153.
- Императорская..., 2009 — Императорская Археологическая Комиссия (1859–1917). К 150-летию со дня основания. У истоков отечественной археологии и охраны культурного наследия / Под общ. ред. Е. Н. Носова. СПб.: Дмитрий Буланин, 2009. 1192 с.
- Киселёв, Киселёва, 2013а — Киселёв Е. А., Киселёва Н. А. Биография археолога В. Я. Толмачёва — новые данные // Десятые Татищевские чтения: Мат-лы всерос. науч.-практ. конф. / Под ред. Г. Е. Корнилова. Екатеринбург: Изд-во УМЦ УПИ, 2013. С. 496–498.
- Киселёв, Киселёва, 2013б — Киселёв Е. А., Киселёва Н. А. Биография археолога В. Я. Толмачёва по материалам архива БРЭМ // «Грибушинские чтения — 2013. Кунгурский диалог»: Тезисы докладов и сообщений IX Междунар. социально-культурного форума (г. Кунгур, 22–27 апреля 2013 г.) / Редкол.: С. М. Мушкалов, О. А. Ренёва, С. Т. Лапшина. Кунгур: Кунгурский музей-заповедник, 2013. С. 298–300.
- Крадин, 2012 — Крадин Н. П. Русские художники в Китае (236 персоналий) // История и культура Приамурья. Хабаровск, 2012. № 2 (12). С. 40–136.
- Лебедева, 2009 — Лебедева Т. А. Книга «Бриллиантовый юбилей международного селтльмента Шанхая» как памятник культуры и художественной жизни Шанхая 1930-х годов // Книжная культура Ярославского края: Мат-лы науч. конф. (Ярославль, 8–9 октября 2008 г.). Ярославль: Конверсия — Высшая школа бизнеса, 2009. С. 18–34.
- МРК. Анкета (Опросный лист. Русский Эмигрантский комитет в Шанхае) и письма В. Н. и П. М. Алиных из Харбина В. Я. Толмачёву в Шанхай. 1937–1941. Кол. № 616. К. № 4. П. № 9. Л. 0003.
- Овчинникова, 2009 — Овчинникова Б. Б. Уральское археологическое наследие В. Я. Толмачёва // Урал в зеркале тысячелетий: В 2-х кн. Кн. 2 / Отв. ред. Б. Б. Овчинникова. Екатеринбург: Банк культурной информации, 2009. С. 5–17.; ил. С. 127–136. (Очерки истории Урала; Вып. 51).
- Овчинникова, 2012 — Овчинникова Б. Б. Прошлое Урала в исследованиях Императорской Археологической Комиссии (вторая половина XIX – начало XX в.) // Историческая уралистика и русистика на Урале и в Будапеште: Сб. науч. ст. / Отв. ред. Г. Дьёни. Budapest: Russica Pannonicana, 2012. С. 7–41.
- Овчинникова, Панова, 1988 — Овчинникова Б. Б., Панова О. Ю. Архивное наследие В. Я. Толмачёва // Историография общественной мысли дореволюционного Урала / Отв. ред. Р. Г. Пихоя. Свердловск: Изд-во УрГУ, 1988. С. 62–69.
- Овчинникова, Панова, 1995 — Овчинникова Б. Б., Панова О. Ю. О «Древностях Восточного Урала» В. Я. Толмачёва. // Памяти Онисима Егоровича Клера: к 150-летию со дня рождения: Мат-лы науч.-практ. конф. Екатеринбург, февраль 1995 г. / Отв. ред. А. Г. Не-

- стеров. Екатеринбург: Банк культурной информации, 1995. С. 82–91.
- Отчет о..., 1908 — Отчет о деятельности УОЛЕ в 1907 г. // Записки УОЛЕ. Екатеринбург, 1908. Т. 24. С. 120–124.
- Плотников, 1998 — Плотников И. Ф. Александр Васильевич Колчак: Жизнь и деятельность. Ростов-на-Дону: Феникс, 1998. 320 с.
- Прошлое Урала..., 1993 — Прошлое Урала в фотографиях. Каталог фотоархива Института истории материальной культуры РАН: Справ. изд. / Отв. ред. Б. Б. Овчинникова Екатеринбург: Виролл, 1993. 196 с.
- Толмачёв, 1913а — Толмачёв В. Я. Деревня Сапогова. Близ реки Караболки, Шадринского уезда // Записки УОЛЕ. Екатеринбург: Тип. Ершова и К., 1913. Т. XXXII. Вып. 2. С. 201–207, с табл. I и табл. II.
- Толмачёв, 1913б — Толмачёв В. Я. Древности Восточного Урала, материалы по первобытной и исторической бытовой археологии Зауральской части Пермской губернии // Записки УОЛЕ. Екатеринбург: Типография Е. Н. Ершова и К°, 1913. Т. XXXII. Вып. 2. С. 196–206.
- Толмачёв, 1914 — Толмачёв В. Я. Древности Восточного Урала, материалы по первобытной и исторической бытовой археологии Зауральской части Пермской губернии // Записки УОЛЕ. Екатеринбург: Типография Ершова и К., 1914. Т. XXXIV, вып. 9–10. С. 163–266.
- Толмачёв, 1916 — Толмачёв В. Я. Деревянный идол из Шигирского торфяника // Изв. ИАК. СПб., 1916. Вып. 60. С. 94–99.
- Толмачёв, 1927 — Толмачёв В. Я. Древности Восточного Урала, материалы по первобытной и исторической бытовой археологии Зауральской части Пермской губернии // Записки УОЛЕ. Екатеринбург, 1927. Т. 40. Вып. 2. С. 55–83.
- Толмачёв, 1929 — Толмачёв В. Я. Предметы «костяного века» из Восточной Сибири // Сообщения ГАИМК. Л., 1929. Т. II. С. 334–338.
- Ф СОКМ. Коллекция оружия. Из коллекции В. Я. Толмачёва. СМ–665, О–263, СМ–749, О–265.
- Ф СОКМ. Ф. 1. Акты от 28 декабря 1904 г. и от 15 октября 1905 г. о полученных посылках от В. Я. Толмачёва из Харбина. Оп. 1. Д. 268 (за период с 23.07.1904 по 22.04.1906).
- Хисамутдинов, 1999 — Хисамутдинов А. А. Музей русской культуры в Сан-Франциско: Материалы дальневосточной эмиграции // Отечественные архивы. М., 1999. № 5. С. 22–29.
- Хисамутдинов, 2016 — Хисамутдинов А. А. У истоков дальневосточной науки: энтузиасты из Уссурийска // ДВО РАН. История и археология. 2016. № 3. С. 95–106.
- Шаронова, 2013 — Шаронова В. Г. Некрополь русского Шанхая. М.: Старая Басманная, 2013. 520 с.
- Шмелев, 2005 — Шмелев А. В. К истории русской эмиграции в Китае: архивные фонды Музея русской культуры на микрофильме // Документальное наследие русской культуры в отечественных архивах и за рубежом: Мат-лы Междунар. науч.-практ. конф. 29–30 октября 2003 г. М.: РОССПЭИ, 2005. С. 176–186.
- Яркин, 1961 — Яркин А. В. Материалы по археологии Зауралья в архиве В. Я. Толмачёва // Итоги и проблемы изучения археологии Урала: Второе Урал. археол. совещание при Урал. ун-те, 1–7 февр. 1961 г. / Отв. ред. В. Ф. Генинг. Свердловск: Изд-во УрГУ, 1961. С. 142–145. (Вопросы археологии Урала; Вып. 1).
- MRC. Tolmachev. VOX.01_03. Резюме Толмачёва В. Я.
- MRC. Tolmachev. VOX.01_04. Книга отзывов и каталог выставки В. Я. Толмачёва.
- MRC. Tolmachev. VOX.01_07. Письма от Егорова К.
- MRC. Tolmachev. VOX.01_09. Письмо от Тальгрена А. М.

Vladimir Yakovlevich Tolmachyov: the fate of an archaeologist

B. B. Ovchinnikova, V. V. Sumin

Modern science ever more frequently turns to the scientific and cultural heritage of the creative intelligentsia of Russia at the boundary between the 19th–20th century. Examination of the sources at the collections and archives of both national (O. E. Kler Sverdlovsk Museum of Local History, Institute for the History of Material Culture RAS, etc.) and foreign institutions, in particular, collections of the Bureau of Russian Emigrants (BREM) at the State Archives of Khabarovsk Krai, as well as archives in U.S. — the Hoover Institute and the

Museum of Russian Culture in San-Francisco — enabled to fill the unknown pages of the life and activities of the Ural scholar and one of the founders of the Ural archaeology — Vladimir Yakovlevich Tolmachev (1876–1942). As a representative of the ‘first wave’ of the Russian emigration in China, he succeeded to make an essential contribution not only to Russian archaeology but also to archaeology of the Far East and China, as well as to Russian culture abroad. A number of documents and photos are here first published.

ЧЕЛОВЕК В ПРОСТРАНСТВЕ ЖИЗНИ И СМЕРТИ

Рельеф как внешний фактор в развитии традиций полукочевого скотоводства народов Алтае-Саяно-Хангайского нагорья и Тянь-шане-восточно-туркестанских гор

А. В. Соколов¹

АННОТАЦИЯ: *Статья находится в русле работ по этногеографии и в ней рассматривается вопрос о роли рельефа в комплексе особенностей хозяйства и материальной культуры этнографических скотоводов-полукошечников Алтае-Саяно-Хангайского нагорья и Тянь-шане-восточно-туркестанских гор. В ходе обобщения научных данных автор выявляет типологический набор рельефно-ландшафтных условий, характеризующих основной ареал полукочевого скотоводческого хозяйства в границах названного региона.*

ABSTRACT: *The article is congruent with ethnographic researches and discusses the role of the landform within a set of economic characteristics and the material culture of ethnographic semi-nomadic herders in the region of the Altay-Sayan-Hangay highlands and the Tian Shan mountains in East Turkestan. Having reviewed a body of research evidence, the author conducted an analysis in order to identify a typological set of landform and landscape conditions that describe the main area of the semi-nomadic cattle breeding within the limits of the region under consideration.*

КЛЮЧЕВЫЕ СЛОВА: *Алтай, полукочевое скотоводство, рельеф, Синьцзян, Тыва, Тянь-Шань, этногеография.*

KEYWORDS: *Altay, semi-nomadic cattle breeding, landform, Xinjiang, Tyva, Tian Shan, ethnogeography.*

В географической науке принято считать, что именно рельеф (и, конечно, положение по широте) контролирует и перераспределяет по земной поверхности влагу и тепло (вещество и энергию), то есть выступает основополагающим началом природы любой территории, определяя ее климат, характер и разнообразие ландшафтного ряда, особенности флоры и фауны. В пределах евразийского степного пояса данная аксиома нагляднее всего подтверждается на примере наиболее нетипичного и разнообразно устроенного участка — Алтае-Саяно-Хангайского нагорья и Тянь-шане-восточно-туркестанских гор, которые разделяют Великую Степь на две области: Причерноморско-Казахстанскую и Даурско-Монгольскую (их контакт осущест-

вляется только через узкий коридор Джунгарских Ворот). Перехват хребтами осадков северного и западного переноса обеспечивает здесь обилие (по сравнению с равнинными территориями) озерных и речных ландшафтов и, как следствие, вызывает скачок «биоразнообразия» животных и растительных форм. Одновременно, ввиду экранирующего влияния хребтов, именно здесь, в Северо-Западной Монголии, отмечается максимально выраженная в масштабах планеты континентальность климата, а в области Лобнорской депрессии, в Заалтайской и Алашаньской Гоби — регистрируется самая высокая в Центральной Азии аридность (Береснева, 2006. С. 257; Гунин и др., 1998. С. 9, 11, 39, 58; Мурзаев, 1961. С. 8). В ландшафтном отношении данный регион — это область, где широтная зональность евразийских равнин уступает свое место вертикальной поясности южно-сибирских (Алтай, Саяны), среднеазиатских (Западный Тянь-

¹ 191186, Россия, Санкт-Петербург, наб. реки Мойки, д. 48. РГПУ им. А. И. Герцена. Факультет географии, кафедра геологии и геоэкологии (соискатель). Адрес электронной почты: sokolov-ossa@mail.ru.