



## РАННЕМЕЗОЛИТИЧЕСКОЕ РОГОВОЕ НАВЕРШИЕ В ВИДЕ ГОЛОВЫ ФАНТАСТИЧЕСКОГО ЗВЕРЯ ИЗ СРЕДНЕГО ЗАУРАЛЬЯ

С.Н. Савченко

*Свердловский областной краеведческий музей, Екатеринбург, Россия  
sv-sav@yandex.ru*

*Аннотация.* В Свердловском областном краеведческом музее хранится навершие жезла в виде головы фантастического хищного зверя, сделанное из рога лося. Скульптура найдена при добыче золота в 1887 г. на Шигирском торфянике. Долгое время навершие относили к эпохе металла. Однако радиоуглеродная дата (AAR-24229: 9698±36 BP – 9197±42 BC), полученная в 2014 г., датировала скульптуру ранним мезолитом, а трасологический анализ показал, что предмет изготовлен каменными инструментами.

Считается, что скульптура представляет собой фантастический синкретичный образ, объединивший черты нескольких существ, таких, например, как мифический подземный мамонт-щука, волк-кабан или волк-медведь. В свете полученной даты присутствие образа кабана на навершии вызывает сомнение. Кабан не мог жить в столь суровом климате. Образу зверя определенно присущи черты волка. У него вытянутая морда и оскаленная пасть, где видны язык и зубы. Ряд ромбических нарезок, идущий от переносицы, возможно, передает вздыбленную шерсть рычащего зверя. От линии нарезок отходят гравированные волнистые линии, образующие два угла, направленных вершиной к носу. Эти углы могут передавать две треугольные складки, образующиеся на морде рычащего волка. Но в целом показанный здесь зверь далек от реального, и отдельные черты того или иного животного могут только угадываться. Навершие жезла – предмет, имеющий особый статус. Очевидно, не случайно зверь представлен оскалившимся, рычащим, угрожающим. Будучи, например, изображением тотема, он мог обеспечивать защиту целому коллективу людей. Тогда он не принадлежал одному человеку, а, скорее всего, передавался надлежащему лицу только на время совершения ритуальных действий.

До недавнего времени представление об искусстве раннемезолитического населения лесной полосы Севера Евразии ограничивалось гравированными геометрическими изображениями на костяных и роговых изделиях. Ранняя дата шигирского навершия, как и монументальной деревянной скульптуры – Большого Шигирского идола, показала, что уже на рубеже плейстоцена и голоцена в Среднем Зауралье существовало высокоразвитое искусство, включающее как монументальную скульптуру, так и предметы мобильного искусства. Навершие не имеет прямых аналогов. Но на стоянках позднего мезолита в Верхнем Поволжье были найдены три роговых зооморфных навершия жезлов в виде голов фантастических существ, объединивших в себе несколько образов. Возможно, такие предметы появились здесь в позднем мезолите под влиянием уральского населения.

---

*Савченко Светлана Николаевна* – главный научный сотрудник Свердловского областного краеведческого музея им. О.Е. Клера.

Исследование выполнено при поддержке РФФИ, проект № 16-06-00096.

*Ключевые слова:* Среднее Зауралье, наверхие, скульптурное изображение, ранний мезолит

В Шигирской коллекции Свердловского областного краеведческого музея хранится роговое скульптурное наверхие в виде головы фантастического хищного зверя (инв. № СМ 8985 АШ-1098). Коллекция объединила разновременные случайные находки, датируемые от раннего мезолита до позднего железного века, собранные в конце XIX – начале XX в. при добыче золота на приисках, находившихся на территории Шигирского торфяника, расположенного примерно в 70 км к северо-западу от Екатеринбурга. Наверхие поступило в 1888 г. в числе 40 находок с шигирских приисков, подаренных владельцем территории – графом Алексеем Александровичем Стенбок-Фермором музею Уральского общества любителей естествознания (УОЛЕ), ныне Свердловский областной краеведческий музей. Эти предметы и положили начало Шигирской коллекции музея УОЛЕ<sup>1</sup>. Согласно сведениям, опубликованным в каталоге музея 1889 г., наверхие найдено 14 июля 1887 г. в разрезе Старого Шигирского (Озерного) прииска (рис. 1) на глубине 6-ти аршин (4,3 м). При нанесении места находки на схему погребенной озерной системы, существовавшей в древности на месте Шигирского торфяника и реконструированной на основе геологических данных<sup>2</sup>, можно видеть, что наверхие было обнаружено вблизи восточного берега центрального Шигирского палеоозера (рис. 2). Судя по имеющимся архивным источникам, подавляющее большинство предметов мезолитических типов Шигирской коллекции поступило именно с этого участка торфяника – из разрезов Старого Шигирского и 2-го Курьинского приисков, в том числе здесь в разрезе 1890 г. 2-го Курьинского прииска был найден Большой Шигирский идол. Вероятно, на этом участке в мезолите существовал ряд памятников поселенческого и культового характера. К сожалению, в XX в. этот участок торфяника был полностью уничтожен при добыче золота с помощью драги, сейчас на этом месте находится серия затопленных карьеров.

В каталоге музея УОЛЕ 1889 г. наверхие числится под № 32 и описано следующим образом: «Орудие из лосиного рога, вероятно, имело назначение молотка. Отросток рога с более широкой частью»<sup>3</sup>. Возможно, поэтому в дальнейшем в ряде публикаций его называют «молотом» или фигурным молотом<sup>4</sup>.

### Описание наверхия

Наверхие изготовлено из той части лосиного рога, где ствол переходит в плоскую лопату. Размеры предмета составляют 23,6 x 5,6 x 3,9 см. Артефакт выполнен в виде головы фантастического хищного зверя (рис. 3; 4). Передняя вытянутая объемная часть – морда зверя – сделана из ствола, а плоская тыльная часть – из лопаты. Глаза показаны небольшими округлыми бугорками, выступающими на краях верхней плоскости в наиболее широкой части скульптуры. На месте плоского лба сохранена естественная поверхность

<sup>1</sup> Толмачев 1914, 158, 159.

<sup>2</sup> Жилин, Савченко 2004, 138, 149.

<sup>3</sup> Лобанов 1889, 5.

<sup>4</sup> Эдинг 1940, 60; Сериков, Серикова 2004, 171.



разрез 1887 г. Старого Шигирского (Озерного) прииска, место находки рогового навершия

Рис. 1. Карта Шигирского торфяника с обозначением разрезов золотых приисков (по Толмачеву, 1914. Цв. вклейка)



Рис. 2. Схема погребенной озерной системы, существовавшей на месте Шигирского торфяника (по Жилину, Савченко, 2004. С. 149). Условные обозначения: 1 – коренной берег; 2 – палеозера; 3 – острова; 4 – место находки наверхия



Рис. 3. Зооморфное навершие в виде головы фантастического хищного зверя. Рог. Шигирский торфяник, Старый Шигирский (Озерный) прииск, разрез 1887 г. (фото Е.Ф. Тампллона)

рога. Посередине лба выше глаз на плоской части предмета выполнено сквозное цилиндрическое отверстие подовальной формы, размером около 2,5 x 2 см. Отверстие располагается не в центре навершия, а несколько смещено к тыльному концу.

Зверь изображен с оскаленной пастью, видны язык и зубы. Разрез пасти передан с помощью двух параллельных продольных надрезов около 2–3 мм шириной и глубиной. Зубы обозначены с помощью глубоких вертикальных надрезов. Коренные зубы показаны сомкнутыми, они переданы широкими длинными нарезками, более мелкие передние зубы показаны короткими нарезками на краях пасти, между ними выступает язык (рис. 4, б, в). На носу в фас видны широкие раздувшиеся ноздри, оформленные в виде неглубоких выемок (рис. 4, а). Продольный ряд крупных ромбических нарезок, идущий от переносицы к кончику носа по центру верхней части вытянутой морды, возможно, передает вздыбленную шерсть рычащего зверя. От глаз вдоль морды к ее концу отходят гравированные тонкие линии. С одной стороны, примерно до середины, нанесена тройная волнистая линия, далее переходящая в двойную и затем в одинарную. Эта линия орнамента завершается, не дойдя до конца морды. С другой стороны нанесена по большей части двойная волнистая линия, доходящая до конца морды. Линии имеют небольшие разрывы и бессистемно отходящие в разные стороны единичные отрезки, вероятно, являющиеся результатом неточной постановки резчика и его срывов. Обе линии орнамента соединены с центральным рядом ромбических нарезок расходящимися от последнего под углом в обе стороны двумя парами наклонных, гравированных

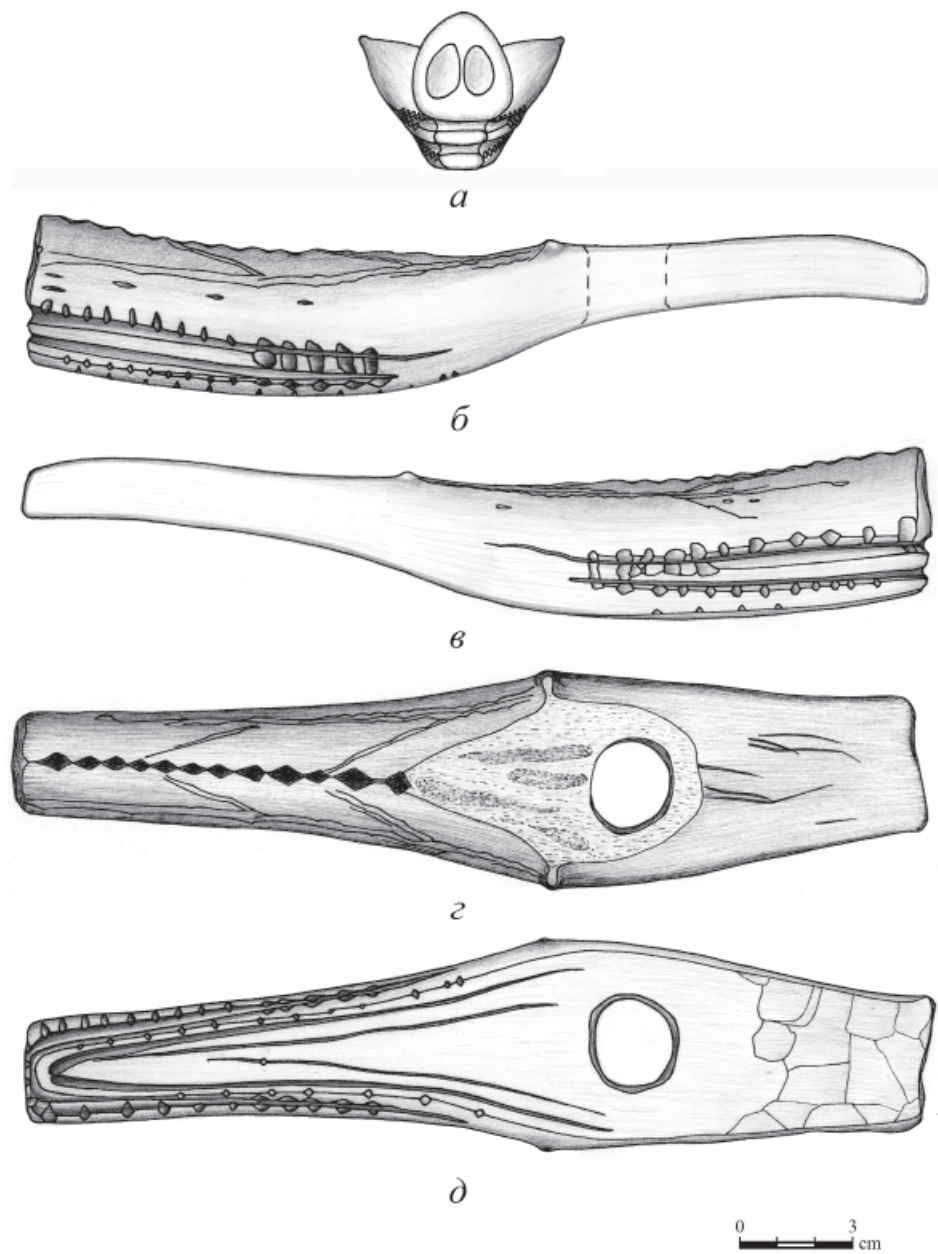


Рис. 4. Зооморфное навершие в виде головы фантастического хищного зверя. Рог. Шигирский торфяник, Старый Шигирский (Озерный) прииск, разрез 1887 г. (рис. М.Г. Жилина)

двойных (в некоторых местах тройных и одинарных) волнистых линий, которые образуют два острых угла, направленных вершиной к носу. Углы помещены на расстоянии друг от друга и от конца морды (рис. 4, *з*). Над верхней губой ниже гравированного орнамента с обеих сторон морды нанесено по одному ряду небольших, вытянутых, редко поставленных выемок, возможно, так обозначены усы зверя. На правой стороне выемки выражены более четко, а под первой в ряду выемкой нанесена еще одна (рис. 4, *б, в*). Интересно отметить, что на фотографии у рычащего волка на верхней части вытянутой морды видны складки в форме острых углов, направленных вершиной к носу (рис. 5), очень напоминающие острые углы гравированного орнамента, а по центру идет более темная полоса шерсти – ряд нарезок ромбической формы.



Рис. 5. Рычащий волк. Фото

На нижней стороне передней объемной части скульптуры V-образной фигурой, образованной двумя надрезами – ближним к краю, широким, сомкнутым спереди и узким, состоящим из двух отрезков, сходящихся под острым углом, но не сомкнувшихся, показано межчелюстное пространство нижней челюсти. На внешний край основания нижней челюсти нанесены мелкие нарезки (рис. 4, *д*). Тыльная плоская часть навершия каких-либо изображений не имеет.

*Трасологический анализ*, выполненный М.Г. Жилиным с помощью бинокулярного микроскопа МБС-10, показал, что предмет изготовлен каменными инструментами. Была реконструирована последовательность технологических операций при создании скульптуры<sup>5</sup>: 1) отчленение, вероятно, по надрубам, от

<sup>5</sup> Zhilin 2010, 138, 139.

лосинового рога преформы изделия – ствола с прилегающей к нему частью лопаты; 2) черновая обработка преформы – выравнивание и удаление лишнего материала с помощью подтески шлифованным каменным теслом, следы которого частично сохранились на нижней стороне у тыльного конца (рис. 4, д); 3) выскабливание поверхности; отдельные наиболее глубокие борозды от кремневого скобеля сохранились на одной из боковых поверхностей и на тыльной части верхней плоскости (рис. 4, з); 4) прорезание кремневым резцом пазов, оформивших пасть и нижнюю челюсть; 5) обозначение зубов вертикальными нарезками, выполненными строгальным ножом или стамеской; 6) оформление встречным строганием ряда ромбических нарезок; 7) нанесение гравировки резчиком с острой кромкой; 8) выскабливание ноздрей; 9) прорезание отверстия; 10) тщательная шлифовка и полировка. Очень ровные следы, оставленные инструментами, показывают, что рог был размягчен путем замачивания.

*Датировка.* В 2014 г. в радиоуглеродной лаборатории Орхусского университета (Дания) по рогу наверхия AMS-методом была получена радиоуглеродная дата  $9698 \pm 36$  (AAR-24229) лет назад, калиброванное значение  $9197 \pm 42$  лет до н.э.<sup>6</sup>. Дата соотносится с первой половиной пребореального периода и соответствует раннему мезолиту.

Наверхие неоднократно опубликовано в научной литературе<sup>7</sup>. Д.Н. Эдинг называл его «молотом», отмечая при этом, что в качестве молота он не употреблялся<sup>8</sup>. В.И. Мошинская писала, что это скорее «клевец, обушок которого имел вид звериной головы»<sup>9</sup>. Оба исследователя связывали этот артефакт с культовой практикой. На наш взгляд, данный предмет является навершием составного жезла, которое насаживалось на деревянную рукоять<sup>10</sup>. К сожалению, никаких следов на стенках отверстия не удалось зафиксировать, так как поверхность стенок разрушена.

Долгое время навершие соотносили с эпохой металла. Д.Н. Эдинг сопоставлял его с материалами стоянки Анин остров, датируемыми им второй половиной I тыс. до н.э.<sup>11</sup>. В.И. Мошинская считала, что оно должно быть датировано не ранее эпохи бронзы, а возможно, позднее<sup>12</sup>. Одним из аргументов в пользу поздней даты артефакта служил использованный здесь прием показа межчелюстного пространства с помощью V-образной фигуры. Существовала точка зрения, что подобный прием восходит и генетически связан с сейминскими бронзовыми фигурными навершиями ножей, которые послужили прототипами как для уральской скульптуры, так и для каменных зооморфных изображений из Финляндии, где отмечается подобная трактовка нижней челюсти<sup>13</sup>. «Происхождение обычая подчеркивать нижнюю челюсть углом связано с техникой отливки определенных изделий, именно ножей и кинжалов с головами животных карасукской эпохи».

<sup>6</sup> Zhilin et al. 2018.

<sup>7</sup> Эдинг 1940, 60, 61; Мошинская 1976, 64, 65; Сериков, Серикова 2004, 170, 171; Савченко и др. 2010, 18, 22; Zhilin 2010, 139.

<sup>8</sup> Эдинг 1940, 60.

<sup>9</sup> Мошинская 1976, 64.

<sup>10</sup> Савченко и др. 2010, 22; Zhilin 2010, 135.

<sup>11</sup> Эдинг 1940, 96, 97.

<sup>12</sup> Мошинская 1976, 69.

<sup>13</sup> Мошинская 1976, 69.



Следовательно, каменная и костяная скульптура, где этот прием уже не диктуется техникой изготовления, а выродился в традиционный орнамент, появилась не раньше, а несколько позже карасукских ножей<sup>14</sup>.

Помимо рассматриваемого навершия, передача межчелюстного пространства с помощью V-образной фигуры присутствует еще на двух роговых скульптурах из Шигирского торфяника, представляющих собой изображения голов лосих. Одна хранится в Свердловском областном краеведческом музее, другая – в Государственном Эрмитаже. Но на этих артефактах V-образная подчелюстная выемка передана глубоким рельефом<sup>15</sup>. Д.Н. Эдинг и В.И. Мошинская считали эти предметы более ранними по сравнению с «молотом», по их мнению, выполнение V-образной фигуры глубоким рельефом предшествовало манере ее оформления желобками и бороздами (надрезами)<sup>16</sup>. Упадочность техники и бедность замысла ясно говорят, что акт, в котором «молот» играл роль, потерял былое значение. Но он интересен тем, что является показателем бытования на Урале изображений фантастических животных<sup>17</sup>. В настоящее время трасологами М.Г. Жилиным и Н.А. Алексахенко определено, что шигирские скульптуры голов лосих изготовлены металлическими, наиболее вероятно железными, инструментами<sup>18</sup>.

### Аналогии

Во второй половине XX в. были получены новые материалы, способствовавшие пересмотру предложенной ранее датировки навершия. Известные на сегодняшний день жезлы каменного века Восточной Европы и Урала можно разделить на две группы. Наиболее многочисленны так называемые «лосиноголовые» – увенчанные скульптурным изображением головы лося цельные Г-образные роговые жезлы. Распространены они широко от Восточной Прибалтики до Зауралья. Наиболее ранние из них, датируемые поздним мезолитом, происходят из Оленеостровского могильника на Онежском озере<sup>19</sup>, известны они в неолите Урала<sup>20</sup>, неолите и энеолите Восточной Прибалтики, северной и центральной части европейской России<sup>21</sup>. Интересно отметить, что на некоторых Г-образных жезлах также показана V-образная подчелюстная выемка. Резными желобками, начинающимися от ушей, оконтуривающими боковые края нижней челюсти, затем переходящими на нижнюю плоскость и сходящимися под острым углом, обозначено межчелюстное пространство на неолитических жезлах из погребения на р. Ток в лесостепном Оренбуржье<sup>22</sup> и со стоянки Швентойи 3 в Литве<sup>23</sup>.

<sup>14</sup> Членова 1971, 216.

<sup>15</sup> Эдинг 1940, рис. 42–45.

<sup>16</sup> Эдинг 1940, 61; Мошинская 1976, 79.

<sup>17</sup> Эдинг 1940, 61.

<sup>18</sup> Калинина 2006, 104.

<sup>19</sup> Гурина 1956, рис. 129–131.

<sup>20</sup> Богданов 1992; Жилин и др. 2012, 68, 200.

<sup>21</sup> Студзицкая 1994, 65, 66; Zagorskis 2004, 145; Rimantiene 2005, Abb. 218; Жульников, Кашина 2010.

<sup>22</sup> Богданов 1992.

<sup>23</sup> Rimantiene 2005, Abb. 220.

Доживают Г-образные жезлы и до эпохи металла. Серия подобных предметов обнаружена в датируемом второй половиной II тыс. до н.э. могильнике на Большом Оленьем острове в Кольском заливе Баренцева моря. Но здесь они сделаны из рога северного оленя, и венчает их голова оленя, а не лося. Отличаются они и по манере исполнения, на некоторых из них показаны рога<sup>24</sup>.

Вторую группу, в которую входит рассматриваемый в этой статье артефакт, образуют роговые навершия составных жезлов с отверстиями для рукояти. Подобных находок известно немного. Единственное навершие из этой группы, выполненное в реалистичной манере (в виде головы лося), происходит с волосовской стоянки Володары<sup>25</sup>. Остальные четыре скульптуры, включая шигирскую, представляют собой фантастические зооморфные образы.

Три навершия, датируемые поздним мезолитом, происходят с территории Верхнего Поволжья. Два из них найдены в верхнем позднемезолитическом культурном слое стоянки Замостье 2 в Московской области<sup>26</sup>. По результатам радиоуглеродного и спорово-пыльцевого анализов слой относится к первой половине атлантического периода, около 7400–7100 радиоуглеродных лет назад (кал. 6400–6000 лет до н.э.)<sup>27</sup>. Оба предмета изготовлены из той части рога, где ствол переходит в лопату. Вытянутые заостренные объемные морды существ с выступающими в виде округлых плоскостей «выпученными» глазами сделаны из ствола, а уплощенная тыльная часть с широкими горизонтальными ушами – из перехода ствола в лопату. Сквозные отверстия для крепления наверший проделаны в середине уплощенной лобной части скульптур. Первое навершие длиной 26 см имеет закругленные уши большого размера и морду в виде вытянутого очень острого клюва, симметричного в плане и асимметричного в профиль (рис. 6, 1). Второе навершие, богато орнаментированное, было короче первого (около 20 см длиной), уши у него более короткие и не закругленные, вытянутая морда изогнута в профиль. Конец морды обломан, но возникает ощущение, что она была менее заострена (рис. 6, 2). В.М. Лозовский считал эти скульптуры изображениями голов лося, но это не реалистичные, а фантастические образы. Возможно, первое навершие объединило в себе черты какого-то зверя с закругленными ушами (у лося концы ушей подтреугольные), например, медведя и хищной птицы, а второе, если конец морды у него не был заострен как клюв, передает черты одного или нескольких зверей.

Еще одно фантазийное навершие жезла было обнаружено в 1997 г. при раскопках позднемезолитического культурного слоя IIa стоянки Ивановское VII в Ярославской области, датируемого по пыльце началом атлантика, а по серии радиоуглеродных дат в интервале 7530–7320 лет назад<sup>28</sup>. Длина скульптуры 32 см, она самая крупная из подобных изделий. Заостренная голова выполнена из черепной крышки лося, туловище – из ствола рога, а плоская тыльная часть – «хвост» или «крылья» – из перехода ствола в лопату (рис. 7). Автор раскопок считает, что артефакт представляет собой фантастическое существо, сочетающее в себе черты

<sup>24</sup> Мурашкин 2007, 213–215; Жульников, Кашина 2010, 72, 73.

<sup>25</sup> Студзицкая 1994, 64.

<sup>26</sup> Lozovski 1996, 76, 77; Zhilin 2010, 135, 136.

<sup>27</sup> Лозовский, Лозовская 2013, 18, 192.

<sup>28</sup> Жилин и др. 2002, 36.

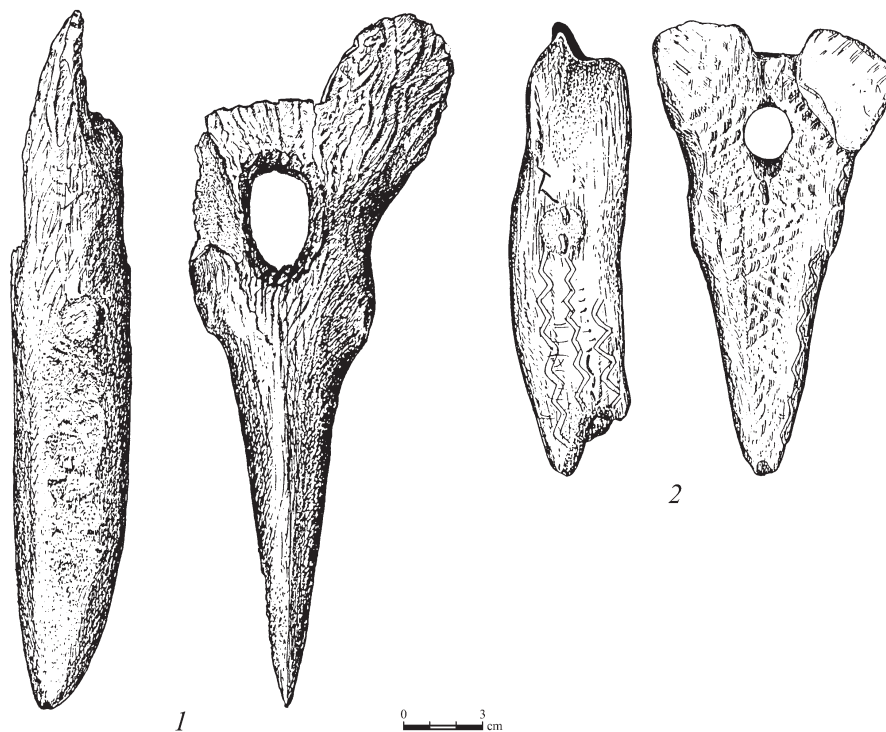


Рис. 6. Зооморфные навершия в виде голов фантастических зверей. Рог. Стоянка Замостье 2, поздний мезолит (по Lozovski, 1996. Fig. 44)

различных животных, птиц, рептилий<sup>29</sup>. Наличие массивных заостренных концов у верхневолжских наверший позволило предположить, что эти изделия являлись навершиями клевцов и, возможно, ритуальным оружием<sup>30</sup>.

Появление в Верхнем Поволжье серии фантазийных позднемезолитических наверший и близость к ним по стилю оформления навершия из Шигирского торфяника заставили пересмотреть датировку последнего и удревнить ее до позднего мезолита<sup>31</sup>. Однако полученная AMS-методом по рогу скульптуры радиоуглеродная дата показала его раннемезолитический возраст<sup>32</sup>.

### Трактовка изображения

Кто же изображен на шигирском навершии? Д.Н. Эдинг первым высказал мнение о фантазийном характере изображения<sup>33</sup>. Ю.Б. Сериков и А.Ю. Серикова

<sup>29</sup> Жилин и др. 2002, 35; Zhilin 2010, 137, 138.

<sup>30</sup> Жилин и др. 2002, 35, 36; Zhilin 2010, 139, 140.

<sup>31</sup> Zhilin 2010, 139, 140.

<sup>32</sup> Zhilin et al. 2018.

<sup>33</sup> Эдинг 1940, 61.

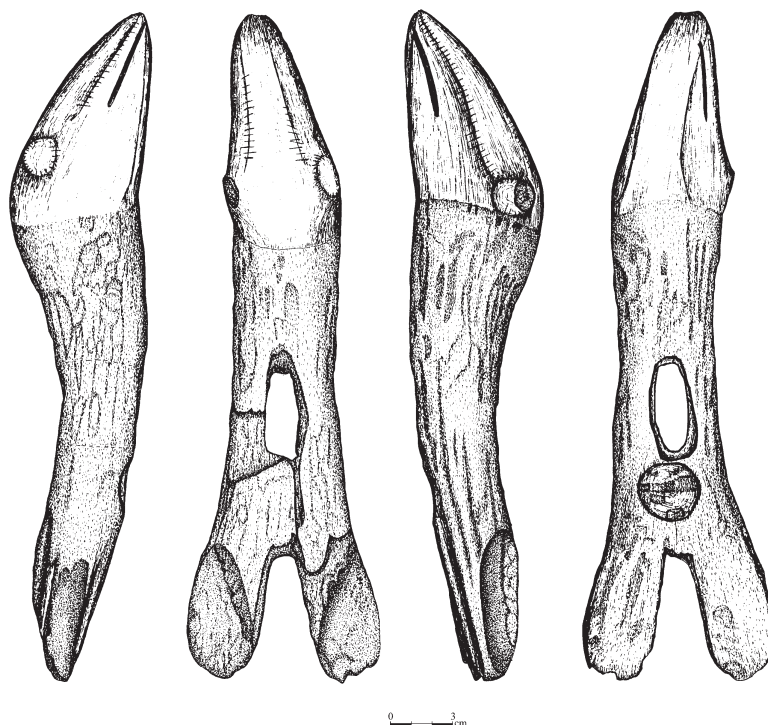


Рис. 7. Навершие в виде фантастического существа. Рог. Стоянка Ивановское VII, поздний мезолит (по Zhilin, 2010. Fig. 7)

увидели в нем фантастического подземного мамонта-щуку, известного по материалам этнографии<sup>34</sup>. В свое время нами было высказано предположение, что скульптура представляет собой синкретический образ, возможно, объединяющий в себе черты волка и кабана (вытянутая морда свойственна волку, а плоский нос напоминает пяточок кабана)<sup>35</sup> или волка и медведя. Теперь в свете полученной для артефакта пребореальной даты присутствие образа кабана на навершии вызывает сомнение. Достаточно суровый климат этого периода и редкостойные лиственничные леса с примесью березы и ели<sup>36</sup> совсем не подходили для жизни этого животного. Находки костей кабана на Среднем Урале отсутствуют и в материалах последующих периодов вплоть до суббореала, но на соседней территории Южного Урала кабан был распространен на протяжении большей части голоцена<sup>37</sup>. Как уже упоминалось выше, на мой взгляд образу зверя, представленному на навершии, определенно присущи черты волка – вытянутые морда и пасть, характерный оскал, треугольные складки, образовавшиеся на верхней части морды

<sup>34</sup> Сериков, Серикова 2004, 171.

<sup>35</sup> Савченко и др. 2010, 22; Zhilin 2010, 139.

<sup>36</sup> Зарецкая и др. 2014, 104.

<sup>37</sup> Косинцев, Бачура 2013, 1100.

рычащего зверя, переданные гравированным орнаментом. Кстати, волки обитали практически по всему Уралу с конца позднего плейстоцена вплоть до настоящего времени<sup>38</sup>. Однако это не исключает фантастичности и синкретизма изображения, показанный здесь зверь далек от реального, и отдельные черты того или иного животного могут только угадываться.

Навершие жезла – предмет, имеющий особый статус. Очевидно, не случайно зверь на навершии представлен оскалившимся, рычащим, угрожающим. Вероятно, он мог защищать не только одного человека, а, будучи, например, изображением тотема, обеспечивал защиту целому коллективу людей. Может быть, фантазийный образ, объединивший нескольких существ, вобрал в себя черты тотемов-покровителей (субтотемов) отдельных групп людей и, таким образом, выступал покровителем более крупного социума из нескольких родственных групп. Такой предмет не мог принадлежать одному человеку, и, скорее всего, передавался надлежащему лицу только на время совершения ритуальных действий.

До недавнего времени представление об искусстве раннемезолитического населения лесной полосы Севера Евразии ограничивалось гравированными геометрическими изображениями на костяных и роговых изделиях. Определение раннемезолитического возраста Большого Шигирского идола показало, что уже на рубеже плейстоцена и голоцена у людей, обитавших на Урале, сложилась сложная система мифологических представлений, нашедшая отображение в серии в том числе фантастических персонажей, представленных на идоле. Раннемезолитический возраст шигирского навершия стал доказательством того, что мировоззренческие представления находили выражение не только в монументальной скульптуре, но и в скульптуре малых форм, где также отражены сложные фантастические образы.

Полученные данные заставляют нас по-новому осмыслить имеющиеся материалы. Теперь можно говорить о том, что основа многих приемов, ставших традиционными и просуществовавших в изобразительном искусстве населения лесной полосы вплоть до железного века, была заложена еще в раннем мезолите. К ним относятся передача у зооморфных изображений нижней челюсти и межчелюстного пространства V-образной фигурой, отмеченная на рассматриваемом навершии, а также на неолитических «лосиноголовых» Г-образных жезлах на Урале и в Литве, на нео-энеолитической каменной скульптуре Карелии и Финляндии, на бронзовом ноже из Сейминского могильника, на шигирских роговых изображениях лосих, изготовленных железными инструментами; появление антропоморфных персонажей, выполненных в скелетном стиле, которых мы видим на Большом Шигирском идоле, на керамических сосудах энеолита<sup>39</sup> и в культовой металлической пластике раннего железного века; традиция передачи у антропоморфных культовых изображений щек и глаз единой плоскостью, фиксируемая у персонажей Шигирского идола, получающая в дальнейшем распространение в лесной зоне от Северной Европы до Сибири и существующая у угорских народов вплоть до этнографического времени. Наличие в позднем мезолите Верхнего Поволжья фантазийных наверший, подобных шигирскому, свидетельствует о связях

<sup>38</sup> Косинцев, Бачура 2013, 1100.

<sup>39</sup> Кокшаров 1990, рис. 3, 1, 2, 4, 5.

обитателей этих территорий. Возможно, такие навершия появились в позднем мезолите Волго-Окского междуречья под влиянием уральского населения.

## ЛИТЕРАТУРА

- Богданов, С.В. 1992: Токский жезл. В сб.: Г.Б. Зданович (ред.), *Древняя история населения волго-уральских степей: межвузовский сборник научных статей*. Оренбург, 195–205.
- Гурина, Н.Н. 1956: *Оленеостровский могильник*. (МИА 47). М.–Л.
- Жилин, М.Г., Костылева, Е.Л., Уткин, А.В., Энгватова, А.С. 2002: *Мезолитические и неолитические культуры Верхнего Поволжья. По материалам стоянки Ивановское VII*. М.
- Жилин, М.Г. Савченко, С.Н. 2004: Некоторые итоги, проблемы и перспективы поиска торфяниковых памятников каменного века в районе Шигирского озера и в Верхнем Поволжье. В сб.: Ковалева В.Т. (ред.), *Четвертые Берсовские чтения*. Екатеринбург, 138–155.
- Жилин, М.Г. Савченко, С.Н., Сериков, Ю.Б., Косинская, Л.Л., Косинцев, П.А. 2012: *Мезолитические памятники Кокшаровского торфяника*. М.
- Жульников, А.М., Кашина, Е.А. 2010: «Лосиноголовые жезлы» в культуре древнего населения Зауралья, Северной и Восточной Европы. *Археология, этнография и антропология Евразии* 2 (42), 71–78.
- Зарецкая, Н.Е., Панова, Н.К., Жилин, М.Г., Антипина, Т.Г., Успенская, О.Н., Савченко, С.Н. 2014: Геохронология, стратиграфия и история развития торфяных болот Среднего Урала в голоцене (на примере Шигирского и Горбуновского торфяников). *Стратиграфия. Геологическая корреляция* 6 (22), 84–108.
- Калинина, И.В. 2006: Изображение головы лосихи из коллекции «Шигирские древности». *Уральский исторический вестник* 14, 98–105.
- Кокшаров, С.Ф. 1990: Опыт реконструкции некоторых мифологических представлений кондинского населения эпохи энеолита. В кн.: С.Ф. Кокшаров, В.Н. Широков (ред.), *Материалы по изобразительной деятельности древнего населения Урала*. Свердловск, 4–28.
- Косинцев, П.А., Бачура, О.П. 2013: Формирование современных ареалов млекопитающих Урала в голоцене. *Зоологический журнал* 9 (92), 1098–1106.
- Лобанов, Д.И. 1889: *Каталог музея Уральского общества любителей естествознания в Екатеринбурге. Отдел II этнографический и археологический*. Екатеринбург.
- Лозовский В.М., Лозовская О.В., Клементе-Конте И. (ред.) 2013: *Замостье 2. Озерное поселение древних рыболовов эпохи мезолита-неолита в бассейне Верхней Волги*. СПб.
- Мошинская, В.И. 1976: *Древняя скульптура Урала и Западной Сибири*. М.
- Мурашкин, А.И. 2007: Костяной и роговой инвентарь из могильника на Большом Оленьем острове в Кольском заливе Баренцева моря (по материалам раскопок 2002–2004 гг.). В сб.: Л.Г. Шаяхметова (ред.), *Кольский сборник*. СПб., 192–220.
- Савченко, С.Н., Калинина, И.В., Жилин, М.Г. 2010: Шигирские древности в собраниях Свердловского областного краеведческого музея и Государственного Эрмитажа. *АСГЭ 38: Материалы и исследования по археологии Евразии. Памяти В.Я. Доманского посвящается*. СПб., 8–23.
- Сериков, Ю.Б., Серикова, А.Ю. 2004: *Мамонт в мифах, этнографии и археологии Северной Евразии*. РА 2, 168–172.
- Студзицкая, С.В. 1994: Особенности духовной культуры волосовских племен. В кн.: Г.Ф. Полякова (ред.), *Древности Оки. Труды ГИМ* 85. М., 59–77.
- Толмачев, В.Я. 1914: Древности Восточного Урала. Часть II. *Записки ВОЛЕ*. Т. XXXIV. Вып. 8, 148–160.

- Членова, Н.Л. 1971: К вопросу о первичных материалах предметов в зверином стиле. В сб.: П.Д. Либеров, В.И. Гуляев (ред.), *Проблемы скифской археологии*. (МИА 177). М., 208–217.
- Эдинг, Д.Н. 1940: Резная скульптура Урала. *Труды ГИМ* 10. М.
- Lozovski, V.M. 1996: *Zamostje 2*. Treignes.
- Rimantiene, R. 2005: *Die Steinzeitfischer an der Ostseelagune in Litauen*. Vilnius.
- Zagorskis, F. 2004: Zvejnieki (Northern Latvia) Stone Age Cemetery. *BAR. International Series* 1292. Oxford.
- Zhilin, M. 2010: Mesolithic Zoomorphic Perforated Antler Staff Heads from Central Russia and Eastern Urals: Ceremonial Weapons or Shaman's Staves? In: A. Legrand-Pineau, I. Sidera (eds.), *Ancient and Modern Bone Artefacts from America to Russia: cultural, technological and functional signature*. *BAR. International Series* 2136. Oxford, 135–140.
- Zhilin, M., Savchenko, S., Hansen, S., Heussner, K.-U., Terberger, T. 2018: Early art in the Transurals – New research on the wooden sculpture from Shigir, Sverdlovsk region. *Antiquity* 92, 362.

#### REFERENCES

- Bogdanov, S.V. 1992: Tokskiy zhezl. In: G.B. Zdanovich (ed.), *Drevnyaya istoriya naseleniya volgo-ural'skikh stepey: Mezhevuzovskiy sbornik nauchnykh statey* [The Early History of the Volga-Urals Steppe Population: Intercollegiate Collected Papers]. Orenburg, 195–205.
- Chlenova, N.L. 1971: K voprosu o pervichnykh materialakh predmetov v zverinom stile [To the original materials of objects in animal style]. In: P.D. Libеров, V.I. Gulyaev (eds.), *Problemy skifskoy arkheologii*. [Issues of the Scythian Archaeology]. *MIA* [Materials on the History of Archaeology of the USSR] 177. Moscow, 208–217.
- Eding, D.N. 1940: Reznaya skulptura Urala [The carved sculpture of the Urals]. *Trudy GIM* [Transactions of State Historical Museum] 10. Moscow.
- Gurina, N.N. 1956: Olenostrovskiy mogil'nik [The Oleniy Ostrov burial ground]. *MIA* [Materials on the History of Archaeology of the USSR] 47. Moscow.
- Kalinina, I.V. 2006: Izobrazhenie golovy losikhi iz kollektzii «Shigirskie drevnosti» [The image of a cow-elk head from the collection of "Shigir antiquities"]. *Ural'skiy istoricheskiy vestnik* [The Ural Historical Journal] 14, 98–105.
- Koksharov, S.F. 1990: Opyt rekonstruktsii nekotorykh mifologicheskikh predstavleniy kondinskogo naseleniya epokhi eneolita [An experience in the reconstruction of some mythological beliefs of the Konda Eneolithic population]. In: S.F. Koksharov, V.N. Shirokov (ed.), *Materialy po izobrazitel'noy deyatel'nosti drevnego naseleniya Urala* [Materials on the pictorial activities of the ancient population of the Urals]. Sverdlovsk, 4–28.
- Kosintsev, P. A., Bachura, O. P. 2013: Formirovanie sovremennykh arealov mlekopitayushchikh Urala v golotsene [Formation of the modern areas of Ural mammals in the Holocene]. *Zoologicheskii zhurnal* [Russian Journal of Zoology] 9 (92), 1098–1106.
- Lobanov, D.I. 1889: *Katalog muzeya Ural'skogo obshchestva lyubiteley estestvoznaniya v Ekaterinburge. Otdel II etnograficheskii i arkheologicheskii* [The Catalogue of Ural Association of Natural History in Ekaterinburg. II Ethnography and Archaeology Department]. Ekaterinburg.
- Lozovski, V.M. 1996: *Zamostje 2*. Treignes.
- Lozovski, V.M., Lozovskaya, O.V., Clemente Conte (eds.) 2013: *Zamostje 2. Lake settlement of the Mesolithic and Neolithic fisherman in Upper Volga region*. Saint Petersburg.
- Moshinskaya, V.I. 1976: *Drevnyaya skulptura Urala i Zapadnoy Sibiri* [Ancient Sculpture of the Urals and Western Siberia]. Moscow.

- Murashkin, A.I. 2007: Kostyanoy i rogovoy inventar' iz mogil'nika na Bol'shom Olen'em ostrove v Kol'skom zalive Barentseva morya (po materialam raskopok 2002–2004 gg.) [Bone and horn objects from the Bolshoy Oleniy Ostrov burial ground in Kola Bay of the Barents Sea (based on the excavations of 2002–2004)]. In: L.G. Shayakhmetova (ed.), *Kol'skiy sbornik [Kola Collected Papers]*. Saint Petersburg, 192–220.
- Rimantiene, R. 2005: *Die Steinzeitfischer an der Ostseelagune in Litauen*. Vilnius.
- Savchenko, S.N., Kalinina, I.V., Zhilin, M.G. 2010: Shigirskie drevnosti v sobraniyakh Sverdlovskogo oblastnogo kraevedcheskogo muzeya i Gosudarstvennogo Ermitazha [Shigir antiquities in the collections of Sverdlovsk Regional Museum of Local History and the State Hermitage]. ASGE 38: Materialy i issledovaniya po arkheologii Evrazii. Pamyati V.YA. Domanskogo posvyashchaetsya [Collected Archaeology Papers of State Hermitage 38: Materials and Studies on Eurasian Archaeology. In memory of V.Ya. Domanskiy]. Saint Petersburg, 8–23.
- Serikov, Yu.B., Serikova, A.Yu. 2004: Mamont v mifakh, etnografii i arkheologii Severnoy Evrazii [Mammoth in myths, ethnography, and archaeology of Northern Eurasia]. *Ross. arkheologiya [Russ. Archaeology]* 2. 168–172.
- Studzitskaya, S.V. 1994: Osobennosti dukhovnoy kul'tury volosovskikh plemen [Features of spiritual culture of Volosovo tribes]. In: G.F. Polyakova (ed.), *Drevnosti Oki [Antiquities of the Oka]*. *Trudy GIM [Transactions of State Historical Museum]* 85. Moscow, 59–77.
- Tolmachev, V.Ya. 1914: Drevnosti Vostochnogo Urala. Chast' II [Antiquities of the Eastern Urals. Part II]. *Zapiski Ural'skogo Obshhestva Lyubiteley Estestvoznaniya [Transactions of the Urals Association of Natural History]*. T. XXXIV, 8, 148–160.
- Zagorskis, F. 2004: Zvejnieki (Northern Latvia) Stone Age Cemetery. *BAR. International Series* 1292. Oxford.
- Zaretskaya, N.E., Panova, N.K., Zhilin, M.G., Antipina, T.G., Uspenskaya, O.N., Savchenko, S.N. 2014: Geokhronologiya, stratigrafiya i istoriya razvitiya torfyanykh bolot Srednego Urala v golotsene (na primere Shigirskogo i Gorbunovskogo torfyanikov) [Geochronology, stratigraphy and history of peat bog development in the Middle Urals in the Holocene (on the example of Shigir and Gorbunovo peat bogs)]. *Stratigrafiya. Geologicheskaya korrelyatsiya [Stratigraphy. Geological Correlations]* 6 (22). 84–108.
- Zhilin, M. 2010: Mesolithic Zoomorphic Perforated Antler Staff Heads from Central Russia and Eastern Urals: Ceremonial Weapons or Shaman's Staves? In: A. Legrand-Pineau, I. Sidera (eds.), *Ancient and Modern Bone Artefacts from America to Russia: cultural, technological and functional signature*. *BAR. International Series* 2136. Oxford, 135–140.
- Zhilin, M.G., Kostyleva, E.L., Utkin, A.V., Engovatova, A.S. 2002: *Mezoliticheskie i neoliticheskie kul'tury Verkhnego Povolzh'ya. Po materialam stoyanki Ivanovskoe [The Mesolithic and Neolithic Cultures of the Upper Volga. Based on the materials of the Ivanovskoe VII site]* VII. Moscow.
- Zhilin, M.G. Savchenko, S.N. 2004: Nekotorye itogi, problemy i perspektivy poiska torfyanykh pamyatnikov kamennogo veka v rayone Shigirskogo ozera i v Verkhnem Povolzh'e [Some results, problems and prospects of searching for peat bog Stone Age sites in the district of Shigir Lake and in the Upper Volga]. In: V.T. Kovaleva (ed.), *Chetvertye Bersovskie chteniya [The Fourth Bersov Readings]*. Ekaterinburg, 138–155.
- Zhilin, M.G. Savchenko, S.N., Serikov, Yu.B., Kosinskaya, L.L., Kosintsev, P.A. 2012: *Mezoliticheskie pamyatniki Koksharovskogo torfyanika [The Mesolithic Sites of the Koksharovo Peat Bog]*. Moscow.
- Zhilin, M., Savchenko, S., Hansen, S., Heussner, K.-U., Terberger, T. 2018: Early art in the Trans-Urals – New research on the wooden sculpture from Shigir, Sverdlovsk Region. *Antiquity* 92, 362.



Zhul'nikov, A.M., Kashina, E.A. 2010: «Losinogolovye zhezly» v kul'ture drevnego nasele-niya Zaural'ya, Severnoy i Vostochnoy Evropy [“Elk-headed batons” in the culture of early population of Trans-Urals, North and Eastern Europe]. *Arkheologiya, etnografiya i antropologiya Evrazii* [*Archaeology, Ethnography, and Anthropology of Eurasia*] 2 (42), 71–78.

## AN EARLY MESOLITHIC ANTLER STAFF HEAD IN THE SHAPE OF A FANTASTIC BEAST HEAD FROM THE MIDDLE TRANS-URALS

Svetlana N. Savchenko

*Kler Sverdlovsk Regional Museum, Yekaterinburg, Russia*  
sv-sav@yandex.ru

*Abstract.* A staff head in the shape of a fantastic beast made from elk antler is kept in Sverdlovsk regional museum. The sculpture was found during gold mining in 1887 at the Shigir peat bog. For a long time it was dated to the metal age. But radiocarbon date (AAR-24229: 9698±36 BP – 9197±42 BC cal) obtained in 2014 dated the sculpture to the Early Mesolithic, and the trace evidence analysis showed that the artifact was made with the help of stone tools.

It is considered that the sculpture is a fantastic syncretic image combining features of several creatures. For example, a mythical underground mammoth-pike, wolf-wild boar or wolf-bear. In the light of a new 14-C date the presence of the image of a wild boar at the final is questionable. The boar could not live in such a harsh climate. The image of the beast definitely looks more like a wolf. It has an elongated muzzle and a bared mouth with a visible tongue and teeth. A row of rhombic incisions indicates rampant hair of a roaring beast. Engraved wavy lines run from these incisions forming two angles towards the nose. These angles may indicate two triangular folds appearing on the face of a roaring wolf. But in general the beast depicted here does not look like a real one, and individual features of some animals could only be guessed. A staff head is an object which had a special status.

Until recently, the notion of the art of early Mesolithic population of Northern Eurasia was represented mostly by engravings on bone and antler artifacts. Early date of the Shigir staff head as well as a monumental wooden sculpture – the Big Shigir idol showed that highly developed art incorporating both monumental sculpture and mobile art already existed in the Middle Trans-Urals in the Early Mesolithic. The described staff head has no direct analogs. But three different antler staff heads in the shape of fantastic animals were found at late Mesolithic sites of the Volga-Oka interfluvium. Probably such artifacts emerged there during late Mesolithic under the influence of the Urals population.

*Keywords:* Middle Trans-Urals, staff head, sculptural image, Early Mesolithic

---

---