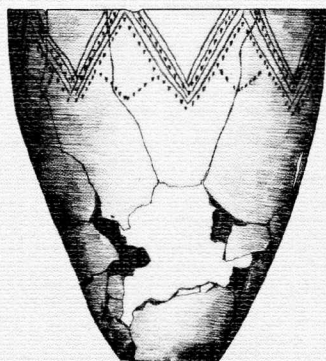


РОССИЙСКАЯ АКАДЕМИЯ НАУК  
ИНСТИТУТ ИСТОРИИ МАТЕРИАЛЬНОЙ КУЛЬТУРЫ  
ГОСУДАРСТВЕННЫЙ ЭРМИТАЖ

ПОВОЛЖСКАЯ ГОСУДАРСТВЕННАЯ СОЦИАЛЬНО-ГУМАНИТАРНАЯ АКАДЕМИЯ  
МУЗЕЙ АНТРОПОЛОГИИ И ЭТНОГРАФИИ ИМ. ПЕТРА ВЕЛИКОГО (КУНСТКАМЕРА)

# **НЕОЛИТИЧЕСКИЕ КУЛЬТУРЫ ВОСТОЧНОЙ ЕВРОПЫ:** **хронология, палеоэкология, традиции**



Санкт-Петербург, 2015

# РАСКОПКИ РАННЕНЕОЛИТИЧЕСКИХ ТОРФЯНИКОВЫХ СТОЯНОК ВАРГА 2 И БЕРЕГОВАЯ II В СРЕДНЕМ ЗАУРАЛЬЕ

Жилин М.Г.<sup>1</sup>, Савченко С.Н.<sup>2</sup>, Зарецкая Н.Е.<sup>3</sup>

<sup>1</sup> Институт археологии РАН (Москва, Россия)

<sup>2</sup> Свердловский областной краеведческий музей (Екатеринбург, Россия)

<sup>3</sup> Институт геологии РАН (Москва, Россия)

Значение торфяниковых памятников как наиболее полного источника для изучения каменного века лесной зоны Евразии очевидно. Это и надёжная стратиграфия, и хорошая сохранность изделий из органических материалов, и возможности комплексных реконструкций на основе широкого применения различных методов естественных наук. Однако поиски таких памятников сопряжены с серьёзными трудностями, поэтому количество выявленных торфяниковых стоянок невелико. В Зауралье найдено и исследовано всего несколько таких памятников, однако их значение трудно переоценить.

Раскопки торфяниковой части стоянки Варга 2 проведены М.Г. Жилиным и С.Н. Савченко в 2006 г. (Жилин и др., 2007). Памятник находится на территории МО г. Кировград Свердловской области, располагается на мысу коренного западного берега Шигирского торфяника, на левом берегу р. Варги. Высота сухоходольной части до 2 м над торфяником. Поверхность задернована, поросла смешанным лесом. Стратиграфия в обобщённом виде такова (рис. 1): 1. Дёрн торфяной — 10-20 см; 2. Выброс из канавы мощностью до 20 см; 3. Торф коричневатый с древесиной — 60-110 см, в разрезе чётко видны следы старых русел р. Варги, проходивших под разными углами к краю коренного берега; 4. Глина серая с большим количеством обломков сланца и кварца, мощность до 30 см, залегает линзами, часто наклонно, на некоторых участках прослойки глины разделены коричневым торфом, иногда смесью торфа и сапропеля; 5. Торф тёмно-коричневый с лесным опадом и древесиной, в северной части раскопа переходит в коричневый тростниковый торф, мощность до 20 см; 6. Сапропель тёмно-оливковый мелкодетритовый — 50-70 см; 7. Сапропель серый с примесью суглинка с лесным опадом и угольками — 20-30 см; 8. Сапропель бежевый с мелкой ракушкой — 20 см; 9. Сизая глина с гравием и плитняком — озёрное дно.

Культурный слой связан с 4 и 5 литологическими слоями. Находки в слое 4 переотложены. Со слоем 5 связана часть культурного слоя *in situ*. Ремонтаж артефактов из слоев 4 и 5 доказывает, что это единый культурный слой, верхняя часть которого перемыта, а нижняя не потревожена. В слое 4 часть артефактов сильно окатана, они могли быть принесены со сравнительно далекого

расстояния. Однако большинство находок окатанности не имеют, что говорит о перемыве на месте.

В северной и средней части раскопа 1, где торф рыхлый, находок мало, следов сооружений не прослежено, отдельные находки встречались как в самом низу торфа, так и в верхней части подстилающего торф оливкового сапропеля. В южной части раскопа в нижних 5 см слоя 5 находок не обнаружено. Здесь выявлены остатки лёгкого кострища, сооружённого прямо на торфе (рис. 1). Примечательно отсутствие прокала при относительно большом количестве золы, кальцинированной костяной крошки и мелких угольков в кострищном пятне. Такое кострище говорит о достаточно холодных условиях, когда торф был замёрзшим, по нему можно было ходить и заниматься хозяйственной деятельностью. Торф не горел ни под кострищем, ни за его пределами, что неизбежно при разведении костров на поверхности обсохшего торфяника в тёплое время года. Рядом найдена керамика кошкинского и кокшаровско-юринского типа, единичные фрагменты с гребенчатым и отступающе-накольчатый орнаментом. Керамика залегает *in situ* в тонком культурном слое и связана с одним кострищем, что указывает на её синхронность. Встречены артефакты из камня (статья Л.Л. Косинской в этом сборнике), кости, рога (статья С.Н. Савченко и М.Г. Жилина в этом сборнике) и кости животных. По щепке рядом с кострищем, получена дата 6850±60 (ГИН-12990) 14-С лет назад (cal BC 5786–5667 лет до н.э.). Нагар на фрагменте кокшаровско-юринского сосуда, найденного рядом с кострищем, датирован 7106±35 (AAR-14837) 14-С лет назад (cal BC 6020–5980; 5945–5925 лет до н.э.) (Зарецкая и др., 2014, С. 88).

В раскопе 2, поставленном в 22 м к югу от раскопа 1, в слое 5 встречены остатки ещё одного кострища (рис. 1). Мощность золистой линзы по краям — 1 см, в центре — до 4 см. Прокал отсутствует. К северу, востоку и югу от кострища лежали обугленные куски расколотой древесины, фрагменты сосудов кокшаровско-юринского и, преимущественно, кошкинского типов, а в 15 см к северо-востоку — часть развала кошкинского сосуда. По плахе из кострища получена дата 7080±70 (ГИН-13855) 14-С лет назад (cal BC 6020–5892 лет до н.э.). Ещё две обугленные плашки, найденные в 2-2,5 м к северу от кострища датированы 6970±40 (ГИН-13852) 14-С лет назад (cal BC 5900-



5789 лет до н.э.) и 6970±70 (ГИН-13849) 14-С лет назад (cal BC 5912–5772 лет до н.э.). В этой части мощность слоя 5 максимальна, его нижние 10 см без находок. В восточной части раскопа 2 прослежен шлейф культурного слоя. Редкие фрагменты керамики, кости собаки и два обломка деревянных поделок лежат здесь в слое торфянистого сапропеля, датированного 7010±50 (ГИН-13860) 14-С лет назад (cal BC 5980–5944; 5925–5844 лет до н.э.) (Зарецкая и др., 2014, С. 88). Ниже находок не встречено.

Пыльцевые спектры культурного слоя отражают растительность хвойных елово-кедрово-сосновых лесов с примесью лиственницы, южно-таёжного или подтаёжного облика, умеренно влажные и теплые климатические условия атлантического периода голоцена (Жилин и др., 2007, С. 30). Календарный возраст слоя определяется узким временным интервалом 6020–5800 лет до н.э.

Раскопки вскрыли прибрежную часть стоянки, основная часть которой располагается на минеральном берегу. Небольшая мощность кострищ говорит о непродолжительном, возможно, разовом их использовании. Они залегают в однотипных условиях, имеют идентичное заполнение, примерно, одинаковые размеры, функционировали в одно время года. Наличие разных типов керамики у таких объектов, говорит об одновременном бытовании этих типов. Судя по характеру кострищ и прилегающей территории, кратковременная хозяйственная деятельность велась здесь в достаточно холодное время года. Фаунистические остатки указывают на апрель (см. статью П.А. Косинцева, Д.О. Гимранова, А.Е. Некрасова в этом сборнике). Озеро ещё не освободилось ото льда, но расположение кострищ у кромки берега указывает на наличие здесь открытой воды, которая и привлекала жителей стоянки.

В 2008–2012 гг. М.Г. Жилиным и С.Н. Савченко исследовали торфяниковую часть стоянки Береговая II (Жилин, Савченко, 2010; Zhilin et al., 2014). Стоянка находится на восточном склоне Урала, в 5 км к югу от г. Нижнего Тагила, на скалистом мысу северо-восточного коренного берега Горбуновского торфяника. На торфянике у подножия мыса вскрыт 131 кв. м. Стратиграфия раскопа (рис. 2): 1. Торф коричневый разложившийся — 40 см; 2. Торф от жёлтого до коричневого, слабо разложившийся с древесиной — 70–120 см; 3. Торф тёмно-коричневый разложившийся — 60–90 см; 4. Сапропель оливковый грубодетритовый — 10 см; 5. Сапропель серо-коричневый мелкодетритовый, в средней части красноватый — 5–25 см; 6. Сапропель оторфованный с листьями тростника и рогоза — 2–3 см; 7. Сизая глина с песком и камнями — озерное дно. Прослежено 5 культурных слоев. Раннеолитический II культурный слой в северной части раскопа, под скалами, связан с верхней частью слоя 3, а в южной, на болоте, — с нижней частью слоя 2. В раннем неолите торфяник у берега уже обсох, и здесь вырос угнетённый сосновый лес. Примечательна находка *in situ* фрагмента сосуда кошкинского типа на пеньке болотной сосны.

В период позднего мезолита вода ещё не отошла далеко. Через топкую зону болота к озеру ходили по мосткам, но это было небольшое расстояние, которое легко преодолевалось. Поэтому полоса обсохшего торфяника у скал, где осуществлялись различные хозяйственные работы, насыщена находками — костяными и каменными орудиями целыми и в обломках, отходами производства каменных и деревянных изделий, найдены сетевые грузила, скопления чешуи и костей рыб, скопление гастролитов, кости животных (Жилин, Савченко, 2014).

В раннем неолите, когда озеро отступило далеко, и у коренного берега образовалась широкая полоса сухого поросшего болотной сосной торфяника, этот участок утратил своё былое хозяйственное значение. Какая-то хозяйствен-

ная деятельность здесь периодически велась, о чём свидетельствуют встреченные тут столбовая ямка и хозяйственная яма с частью развала кошкинского сосуда, вырытые в торфе (рис. 2), но, из-за отсутствия рядом открытой воды, она стала гораздо менее интенсивной. Отходов производства и орудий в раннеолитическом слое найдено значительно меньше, нет следов чистки рыбы и потрошения птиц. На юг в сторону озера количество находок уменьшается. В этой части раскопа следы систематической хозяйственной деятельности не выявлены, здесь найдены, главным образом, отбросы и редкие потерянные предметы.

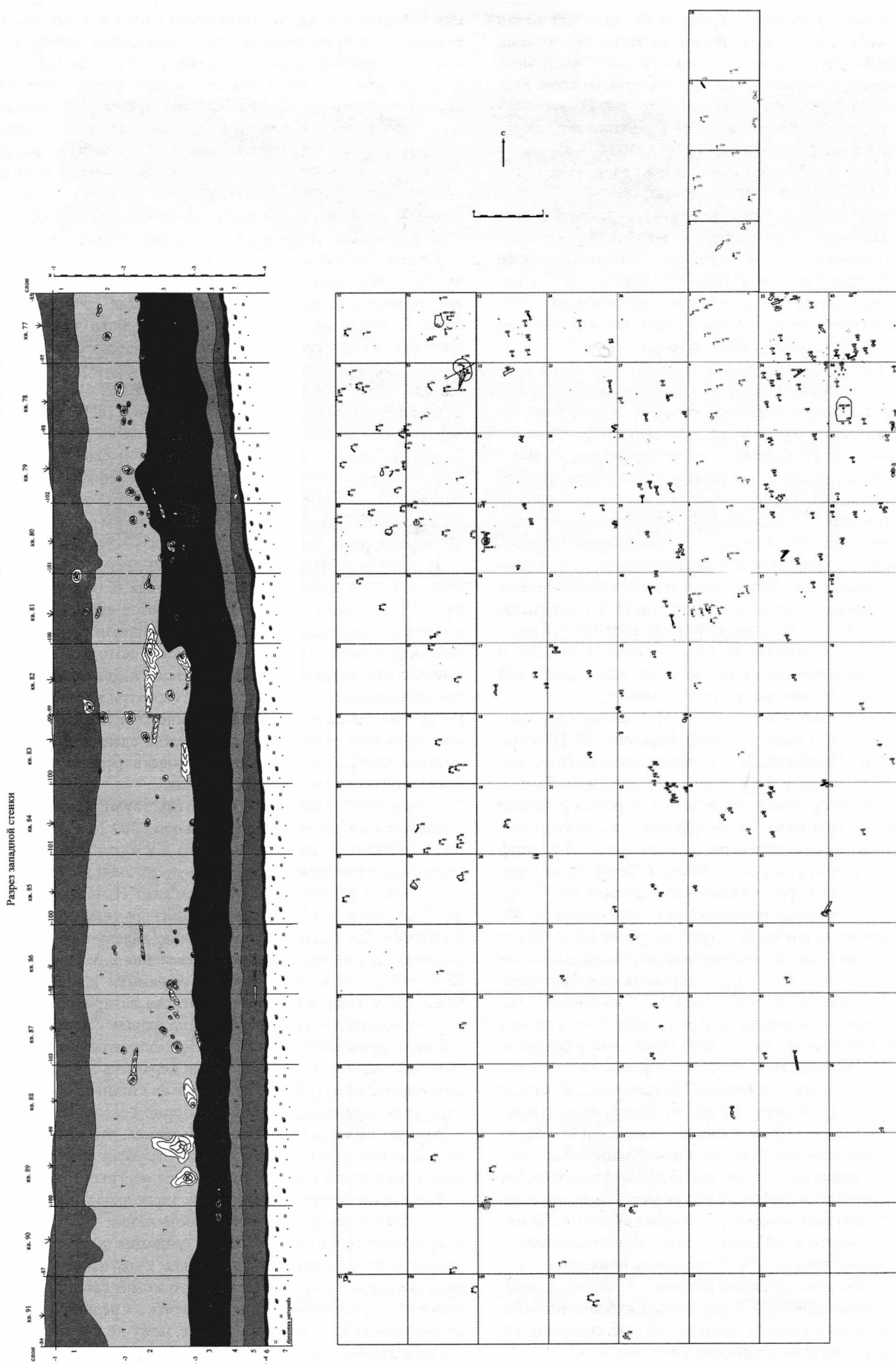
Палинологический анализ показал, что раннеолитический культурный слой памятника сформировался в первой половине атлантического периода. Для стоянки Береговая II получены 42 радиоуглеродные даты, три из них получены по артефактам из раннеолитического культурного слоя: две по нагару на керамике кошкинского типа 7325±40 (KIA-42074) 14-С лет назад (cal BC 6232–6203; 6146–6101 лет до н.э.) и 7320±38 (AAR-14833) 14-С лет назад (cal BC 6230–6100 лет до н.э.); третья — по клевцу из рога лося 7278±34 (AAR-14548) 14-С лет назад (cal BC 6211–6137; 6110–6083 лет до н.э.). Образец торфа, отобранный в 2,5 см выше уровня залегания находок датирован 6990±40 (ГИН-14125) 14-С лет назад (cal BC 5975–5950; 5918–5837 лет до н.э.) (Зарецкая и др., 2014, с. 95), что хорошо согласуется с датами из культурного слоя.

На стоянках Варга 2 и Береговая II вскрыты прибрежные участки поселений, расположенных на коренном берегу. В настоящий момент они являются единственными в Среднем Зауралье памятниками, давшими раннеолитические материалы, культурные слои которых залегают в чётких стратиграфических условиях и надёжно датированы методами естественных наук. Несмотря на небольшую вскрытую площадь и не слишком многочисленные коллекции на основе этих материалов можно сделать некоторые выводы, которые могут скорректировать имеющиеся представления о раннем неолите региона.

1. Радиоуглеродные даты свидетельствуют, что керамика появляется в Среднем Зауралье около 7300 14-С лет назад (около 6200–6100 cal BC лет до н.э.), а возможно и ранее, поскольку памятники, датированные от 7900 до 7350 14-С лет назад, в регионе пока не известны. Наиболее ранние даты получены для керамики кошкинского типа с Береговой II стоянки. Здесь кошкинская керамика залегают вместе с керамикой басьяновского типа (определение Е.А. Устиновой). Интересно, что в этом слое нет керамики кокшаровско-юрьянского типа, а на Варге 2, которая датируется на 200–300 лет позже, она уже представлена наряду с кошкинской, а также с керамикой с отступающе-накольчатый и гребенчатый орнаментом. Но басьяновская керамика в культурном слое Варги 2 не встречена. Залегание на стоянке Варга 2 разных типов керамики в тонком культурном слое у одного очага говорит об их синхронности. Надеемся, что дальнейшие исследования дадут ответ на вопрос, отражает ли это приток нового населения, или же это развитие местных традиций.

2. Наличие микропластин, в том числе вкладышей, а также костяных оправ предметов вооружения с пазами для вкладышей говорит о том, что эта традиция не прерывается в конце мезолита, как считалось ранее, а ещё какое-то время продолжается в раннем неолите. Это может свидетельствовать в пользу сложения раннего неолита в Среднем Зауралье на местной мезолитической основе, чему не противоречит анализ каменного и костяного инвентаря из слоев мезолита и раннего неолита рассмотренных памятников. Однако этот вопрос требует дальнейшего изучения.

3. По сравнению с мезолитом в хозяйстве раннеолитического населения по данным стоянок Береговая



**Рис. 2.** Стоянка Береговая II. Разрез западной стенки раскопа и план II культурного слоя.

**Fig. 2.** Site Beregovaya II. Section of western wall of the excavation and plan of II cultural layer.

II и Варга 2 существенных изменений не отмечается. Его основу по-прежнему составляла охота, дополняемая рыболовством и, вероятно, собирательством. Эта гибкая система хозяйства позволяла выживать даже в самое неблагоприятное время года. Никаких следов производящего хозяйства на изученных памятниках не отмечено. Да и в

условиях таёжного природного окружения при малой численности населения и разнообразии природных ресурсов в нём вряд ли ощущалась необходимость.

*Работа выполнена при поддержке РГНФ, грант № 14-21-17003*

## ЛИТЕРАТУРА

Жилин М.Г., Антипина Т.Г., Зарецкая Н.Е., Косинская Л.Л., Косинцев П.А., Панова Н.К., Савченко С.Н., Успенская О.Н., Чаиркина Н.М. 2007. Варга 2. Ранненеолитическая стоянка в Среднем Зауралье (опыт комплексного исследования). Екатеринбург, 100 с.

Жилин М.Г., Савченко С.Н. 2010. Торфяниковые памятники мезолита и раннего неолита Зауралья: опыт и перспективы комплексного исследования // Тагильский вестник: историко-краеведческий альманах. Вып. 6. Нижний Тагил, С. 30-42.

Жилин М.Г., Савченко С.Н. 2014. Динамика природного окружения и использование прибрежного участка многослойной стоянки Береговая II в Зауралье // Природная сре-

да и модели адаптации озерных поселений в мезолите и неолите лесной зоны Восточной Европы. СПб.: ИИМК РАН, С. 20-24.

Зарецкая Н.Е., Панова Н.К., Жилин М.Г., Антипина Т.Г., Успенская О.Н., Савченко С.Н. 2014. Геохронология, стратиграфия и история развития торфяных болот Среднего Урала в голоцене (на примере Шигирского и Горбуновского торфяников) // Стратиграфия. Геологическая корреляция. Т. 22. № 6. С. 84-108.

Zhilin M., Savchenko S., Nikulina E., Schmöcke U., Hartz S. and Terbrerger T. 2014. Bone arrowheads and dog coprolite — the Mesolithic site of Beregovaya 2, Urals region (Russia) // Quartär. V. 61. P. 165-187.

## EXCAVATION OF EARLY NEOLITHIC PEAT-BOG SITES VARGA 2 AND BEREGOVAYA II IN THE MIDDLE URAL REGION

Zhilin M.G.<sup>1</sup>, Savchenko S.N.<sup>2</sup>, Zaretskaya N.E.<sup>3</sup>

<sup>1</sup> *Institute of Archaeology RAS (Moscow, Russia)*

<sup>2</sup> *Sverdlovsk Regional Museum (Ekaterinburg, Russia)*

<sup>3</sup> *Institute of Geology RAS (Moscow, Russia)*

Excavations of wetland parts of sites Varga 2 and Beregovaya II are the first research of "pure" short occupation early Neolithic sites in the Urals. The site Varga 2 is situated at Shigir peat bog. In 2006 two cuts with total area of 56 square meters were excavated there. Undisturbed cultural layer is embedded in peat, resting on gyttja deposits. Remains of small hearths with concentrations of bones, shards, lithic, bone and antler artefacts near them were found in both cuts. Both concentrations are dated to early Atlantic period by pollen and about 7000 BP uncal. by 14-C. Clear structure and small number of finds indicate single occupation in both cuts. Several ceramic types were connected with the same hearths what indicates that they are synchronous. This site was occupied in spring, when the peat was frozen, but some open water was available near a shore. The site Beregovaya II is situated at Gorbunovo peat bog. In 2008-2012 a cut of 131 square meters

was excavated there. Early Neolithic layer II is embedded in peat separated by sterile peat layers from a layers I and III. Some activity took place on the surface of a dry peat bog under the rocks during warm season. Finds include bones, lithic, bone, antler artifacts and shards. This layers id dated to early Atlantic period by pollen and about 7300 BP uncal. by 14-C.

Dates of these sites indicate emergence of pottery in Trans-Urals area about 7300 BP, maybe earlier. Various ceramic types turned to be synchronous. Further research will answer a question about their local or foreign origin. The Mesolithic tradition of making slotted weapons with inserts survived in the beginning of early Neolithic in the region, indicating its local roots. Mesolithic hunter-fisher-gatherer economy was successfully developing in the early Neolithic of the region. Productive economy was not used in the early Neolithic of the middle Trans-Urals area, and it was not needed there.