

АНАЛИЗ ЭЛЕМЕНТОВ ИКОНОГРАФИИ В МЕТАЛЛОПЛАСТИКЕ РАННЕГО ЖЕЛЕЗНОГО ВЕКА ЛЕСНОГО ЗАУРАЛЬЯ И ЗАПАДНОЙ СИБИРИ КАК ИНСТРУМЕНТ ИССЛЕДОВАНИЯ ГЕНЕЗИСА ИТКУЛЬСКОЙ КУЛЬТУРЫ

***Аннотация.** В статье анализируется иконография антропоморфного идола иткульской культуры, его важнейший элемент — солнечные лучи над головой и его модификации во времени и в пространстве. Рассматривается процесс изменения элемента иконографии в хронологической последовательности.*

***Ключевые слова:** культовая пластика, антропо- и зооморфные отливки из меди, элементы иконографии, ранний железный век, иткульская культура, кулайская общность.*

На восточном склоне Урала в раннем железном веке существовал мощный очаг цветной металлургии. Металлурги-кузнецы иткульской культуры выплавляли из чистой меди в большом количестве наконечники копий, кельты с орнаментом из горизонтальных валиков вокруг втулки, ножи, трехперые втульчатые наконечники стрел, зеркала. На основе результатов анализа химического состава металла исследователь иткульской культуры Г.В. Бельтикова реконструирует систему взаимоотношений иткульских металлургов с лесным и лесостепным миром раннего железного века. С ананьинской культурно-исторической общностью западного склона Урала у металлургов иткульской культуры существовали регулярные связи, обмен технологиями, экспорт металла. Иткульцы снабжали металлом и изделиями из него круг родственных лесных и лесостепных культур Зауралья и Западной Сибири до р. Тобол: баитовской, гамаюнской, гороховской, носиловской и саргатской на раннем этапе, а также стимулировали возникновение нового металлургического очага в Притоболье в V веке до н.э.

Для кочевников Южного Урала, скифов, савромато-сармат, тасмолинцев Северного Казахстана иткульский центр служил источником сырья и готовой продукции, но при этом не был монополистом, они могли получать металл и из других центров. Исследователь не исключает прямые контакты иткульского населения с зоной Среднего Прииртышья, Восточного Казахстана, Алтая, Саян, начиная с этапа формирования иткульского очага. В этих районах находились месторождения олова, необходимого для изготовления бронзы. Но, судя по небольшому количеству бронзовых изделий в иткульском очаге, связи с этими районами были нерегулярными и достаточно редкими. С металлом кулайской культуры раннего железного века иткульский имеет мало общего. По химическому составу в кулайском металле преобладают оловянно-мышьяковые и оловянно-мышьяково-сурьмянные бронзы, тогда как иткульский металл на 90% состоит из чистой меди [1, с. 150–151]. Иткульская металлоносная культура просуществовала несколько столетий с VII по III в. до н.э.

Металлурги селились неподалеку от источников сырья: поверхностных месторождений малахита и азурита, образуя на карте так называемые «гнезда», или металлургические центры. Г.В. Бельтикова доказала их разновременность, выделив ранние и поздние центры: в районе верховьев р. Исеть и озера Иткуль металлургические центры существовали в VII–VI вв. до н. э., в Полевском районе в V в. до н. э., в Сысертском районе, на озерах Багаряк и Аятское в IV–III вв. до н. э. [2].

После III века до н. э. памятники иткульской культуры в Зауралье исчезают. Совсем.

Если предположить, что иткульское население по каким-то причинам покинуло прародину, то в других местах должны обнаружиться предметы материальной культуры, особенности технологии выплавки металла и, конечно, культовые предметы, представляющие

¹ Светлана Николаевна Панина, заведующая отделом древней истории народов Урала ГАУК СО «Свердловский областной краеведческий музей»; e-mail:snpanina@yandex.ru.

мифологическую картину мира кузнецов-металлургов. Это односторонние отливки с изображением хищных птиц анфас с раскрытыми крыльями в полете (рис. 1, -4, 5; рис. 2, -3, 4) и антропоморфных существ анфас с солнечными лучами над головой (рис. 1, -2, 3). Подробная характеристика этапов изучения иткульского культового литья рассмотрена автором статьи ранее [3, с. 170–171].

Целью настоящей работы является попытка отыскать «следы» присутствия мифологических образов иткульского пантеона в бронзовой художественной пластике археологических культур смежных территорий рубежа эр. Инструментом исследования выбираем иконографический анализ важнейших элементов образов иткульской мифологической картины мира. Под иконографией понимаем описание и систематизацию типологических признаков и схем, принятых при изображении каких-либо персонажей (реальных или легендарных) или сюжетных сцен. Дополнением иконографии служит иконология (от др.-греч. εἰκών — картина, и λόγος — учение), изучающая символические аспекты произведения. Иконологическую методику изобрел Аби Варбург в 1892 году. Трехступенчатая программа применения иконологии (интерпретации произведения) была разработана Эрвином Панофским в 1939 году. В нее входит:

- предиконграфический анализ;
- иконографический анализ;
- иконологическая интерпретация.

На первом уровне рассматривается первичный (формальный) сюжет и мир мотивов, развиваемых в произведении. Интерпретация производится на основе знания изображенных предметов и событий, способов их передачи в различных исторических условиях. На втором уровне происходит сопоставление сюжета с познаниями интерпретатора в области сюжетов и аллегорий мировой мифологии с целью выявления вторичного смысла произведения. На третьем уровне анализ направлен на поиск скрытого внутреннего смысла или сущности содержания произведения в целом [4].

В археологических исследованиях к первому уровню относятся типологические и морфологические классификационные схемы описания предмета; в нашем случае — культового литья [5; 14]. Ко второму уровню исследования относится недавняя работа А.Я. и Ж.Н. Труфановых [6], и с третьим уровнем, на наш взгляд, работает Е.И. Оятева при изучении пермского звериного стиля [7].

Иконографический анализ культового литья в российской археологии применяется с конца XIX в. и успешно развивается в наше время. Перечислю несколько имен: Ф.А. Теплоухов, А.А. Спицын, Д.Н. Анучин, В.Н. Широков, С.Е. Чаиркин, Ю.П. Чемякин, О.П. Ченченкова, Н.В. Федорова [8; 9; 15; 16]. Объем статьи не позволяет подробно остановиться на вкладе конкретного исследователя, но это уже сделано мною в другой работе [3].

Мы уже отмечали особенность сакрального мира иткульских кузнецов-металлургов — преобладание в нем образов хищных птиц и антропоморфов. Птицевидные идолы иткульской культуры в большом количестве найдены на территории иткульских центров меднолитяного производства: в верховьях Исети, близ Полевского на горах Караульной и Азов, на озере Иткуль в районе озера Багаряк, на Аятском озере, в так называемых «кладах», на вершинах гор [10], а также в виде единичных находок на местах металлургических производств и, впервые, в погребении на Скворцовской горе V на Шигирском торфянике [11]. Клады состоят из орнитоморфов, антропоморфов, круглых блях или зеркал, наконечника копья. Состав может варьироваться, нам важно одновременное присутствие двух персонажей — антропоморфа/ов и орнитоморфов, как например, в кладе с Азов-горы или Палкинском (рис. 1, -2, 3, 4, 5). В процессе развития обряда образы антропоморфа и орнитоморфа слились в один, создав сложную полиморфическую фигуру (рис. 2, -3, 4). Нами была предложена классификация иткульских отливок: простые орнитоморфные, антропоморфные и сложные полиморфические фигуры в бинарной оппозиции [12, с. 129–130].

Простые орнитоморфные идолы довольно реалистично представляют виды хищных птиц (ястреб, сокол, коршун), единичны находки изображения совы [13], дятлов и воронов [14]. Они отличаются друг от друга различной моделировкой деталей — хвостового оперения, абриса фигуры, крыльев, головы [3, с. 173, табл. 1, -12–16].

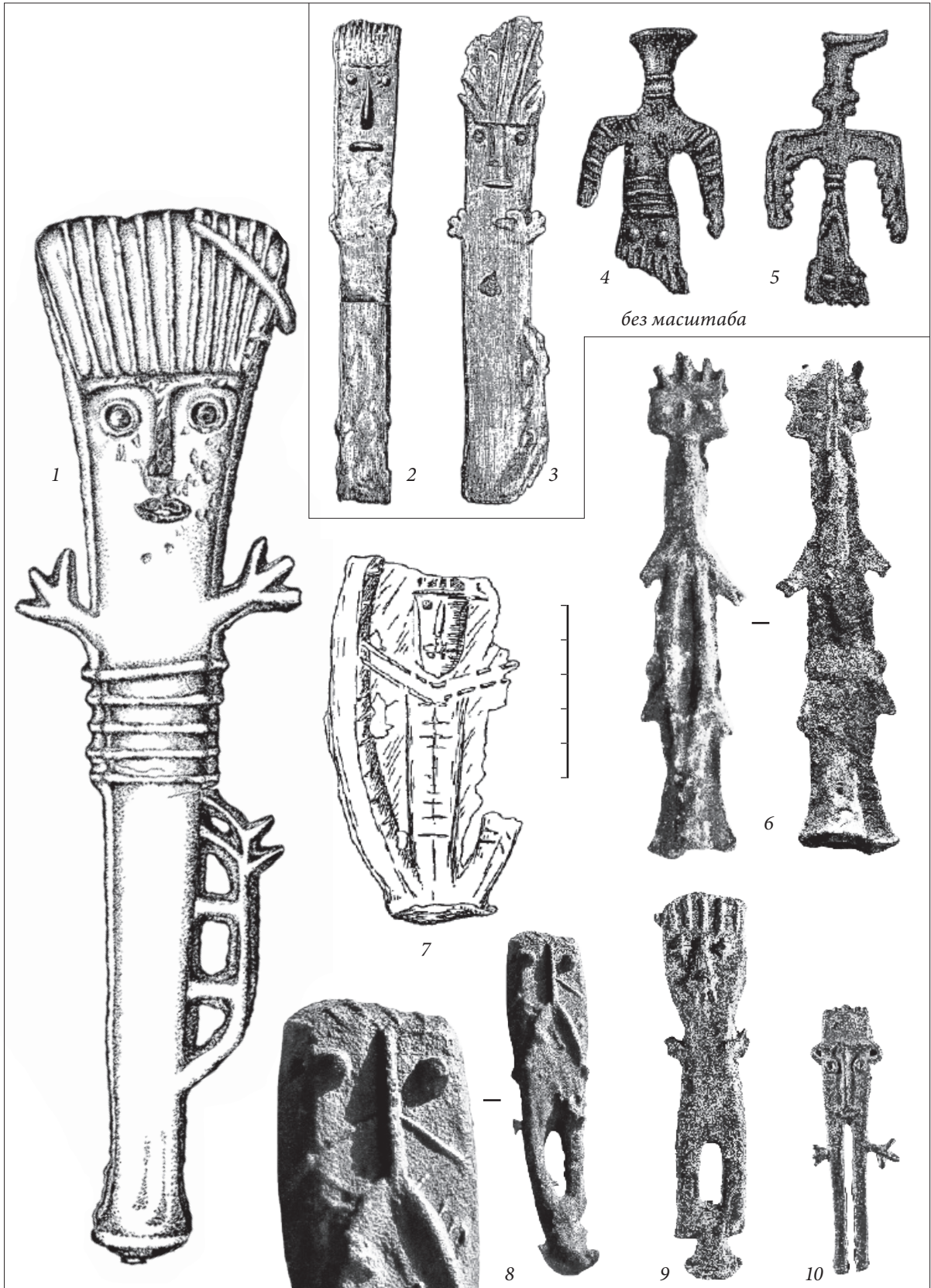


Рисунок 1. 1, 2, 3, 6, 7, 8, 9 — антропоморфные идола, медь; 4, 5 — орнитоморфные идола;
10 — копия антропоморфного идола, начало XX века, сплав.

1 — Адуийский клад (по Е.М. Берс, В.Д. Викторовой, Я.А. Яковлеву); 2, 3, 4, 5 — Палкинский клад (по В.Д. Викторовой); 6, 8 — жертвенные комплексы из Смоленского святилища (находки черных археологов, по С.Н. Паниной); 7 — клад с Азов-горы (по Н.Н. Бортвину); 9 — случайная находка с берега р. Исеть, окрестности г. Екатеринбург, Уктус (СОКМ); 10 — Ильтяковская стоянка, копия (СОКМ)

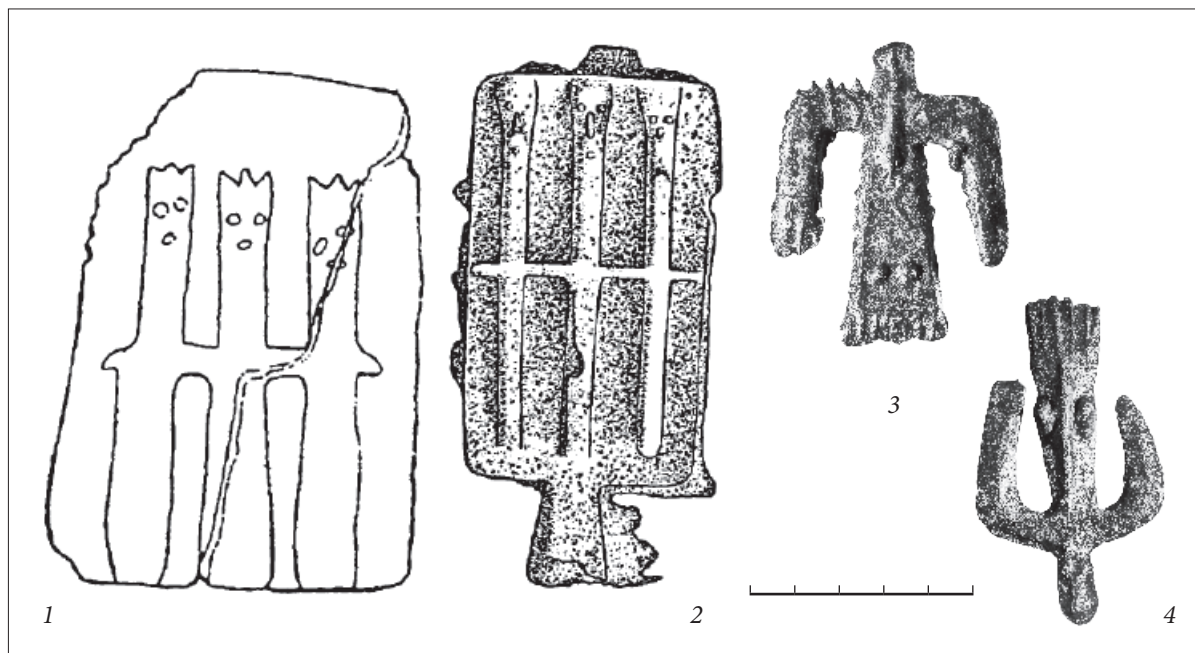


Рисунок 2. 1 — тальковая форма для отливки трех антропоморфных идолов; 2 — неудавшаяся отливка трех антропоморфных идолов, медь; 3, 4 — орнитоморфные идолы. 1 — литейная форма с озера Багаряк (по Е.М. Берс); 2 — клад с Азов-горы (по Н.Н. Бортвину); 3, 4 — клад с озера Огневского (СОКМ)

Полиморфические фигуры, так называемые «перевёртыши», сочетают в себе признаки орнитоморфа и антропоморфа с солнечными лучами над головой по принципу бинаризма (рис. 2, -3, 4).

На основе выводов Г.В. Бельтиковой о хронологических различиях иткульских металлургических центров в Зауралье можно сделать заключение об этапах развития иконографии иткульской пластики. Вероятно, к раннему этапу развития иконографии образа относятся простые орнитоморфы и клады, состоящие только из птицевидных идолов. Для среднего этапа характерны клады с набором антропоморфов, орнитоморфов, круглых блях, наконечника копья. Самый поздний этап характеризуется наличием в кладах сложных полиморфов — «перевёртышей», в которых, вероятно, образы слились в единое целое или взаимозаменяемы.

За антропоморфными идолами иткульской культуры с легкой руки членов Уральского общества любителей естествознания закрепилось название «древовидные», в конце XX в. к нему прибавилось определение «фитоморфные». На наш взгляд, за крону дерева ошибочно принято изображение солнечных лучей. Аргументом в пользу лучей можно считать существование у иткульских металлургов солярного культа, который представлен многочисленными находками тальковых соляных знаков на металлургических площадках. Косвенным подтверждением может служить случайная находка на селище Барсова гора ГV/10 (рис. 3, -3). Иконография антропоморфа близка к иконографии иткульских «солнцеголовых»: т-образный валик на лице изображает брови-нос, короткие трехпалые ручки, пропорции тела переданы в каноне. Но голову антропоморфа венчает реалистичное изображение солнечной короны. Можно поставить знак равенства: солнечная корона = солнечные лучи (рис. 1, -1; 3, -3). Лучи над головой — это основной элемент иконографии, определяющий признак типа, который встречается на всех изображениях сложных антропоморфов иткульской культуры. В западносибирской археологии к древовидным изображениям относят совсем иную пластику [5, с. 218, рис. 1, -1, 2, 3; 6, с. 77, кат. № 71]. Необходимо развести эти два понятия.

Рассмотрим процесс эволюции этого элемента иконографии. Антропоморфы Палкинского клада (рис. 1, -2, 3), вероятно, истоки образа солнцеголового, так как верховья р. Исеть относятся к раннему металлургическому центру иткульской культуры (VII-VI вв. до н. э.). На отливке неясно проступают детали — трехпалые ручки и зооморф сбоку (рис. 1, -3).

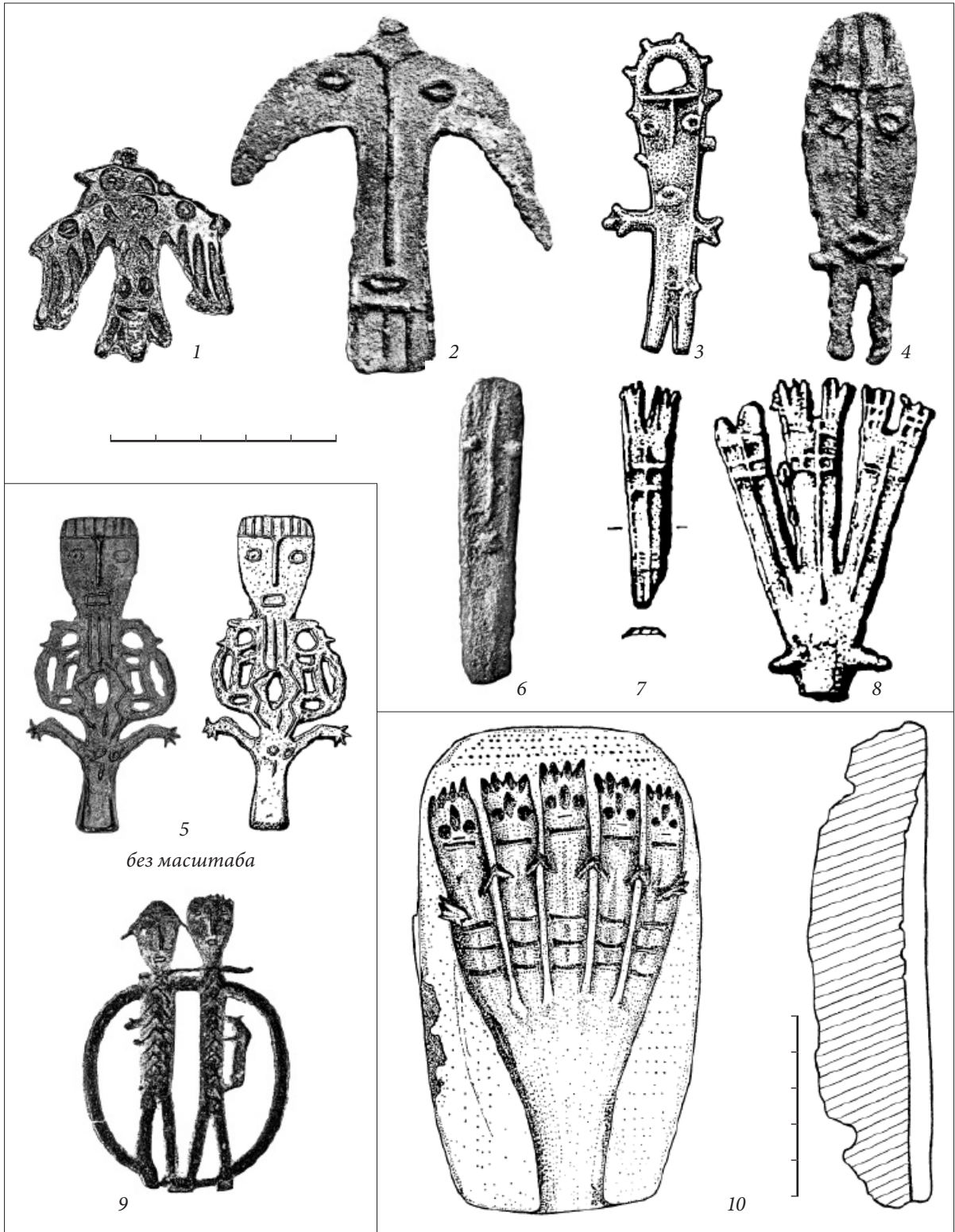


Рисунок 3: 1, 2 — полиморфные идолы, бронза; 3-6 — антропоморфные идолы, бронза; 7-8 — сложные антропоморфы (?), бронза; 9 — антропоморфные идолы в кольце, бронза; 10 — литейная односторонняя форма для отливки сложного антропоморфа.

1 — случайная находка у деревни Усть-Унья, Троицко-Печорский район, Республика Коми (по Т.Ю. Туркиной); 2-4 — Соровский ритуальный комплекс, бассейн верхнего течения р. Большой Салым (по О.В. Кардашу); 3 — случайная находка на селище Барсова гора ГV/10; 5 — Рыбинская находка, поселок Рыбинский Верхнекетского района Томской области, правый берег р. Суйги (по Я.А. Яковлеву); 6 — городище Старые Покачи; 7-8 — Барсовский VII могильник, близ г. Сургута (по Ю.П. Чемякину); 9 — случайная находка у деревни Горки, Тюменская обл. (Государственный Эрмитаж); 10 — Стоянка Березки II, озеро Аргази, Челябинская область (по В.Т. Петрину)

В V в. до н. э. канон образа сложился полностью, на Адуйском идоле (рис. 1, -1) четко просматриваются солнечные лучи над головой (элемент Верхнего мира), пояс из пяти полос (нечетное — мужское, Средний мир), фигура волка в вертикальном положении сбоку (волк, перевозчик душ, медиатор между Средним и Нижним миром). Дальнейшее развитие канона образа связано с появлением нижних конечностей, первоначально закрепленных неподвижно на остатках металла из литника, позже уже без него (рис. 1, -6, 9, 10). Вместе с тем на позднем этапе (IV–III вв. до н. э.) солнечные лучи над головой укорачиваются и становятся менее значимым элементом иконографии образа (рис. 1, -7, 8). Появляется новый персонаж/и — три антропоморфные стилизованные фигуры с лучами над головой, соединенные перемычкой на уровне груди (рис. 2, -1, 2). К позднему этапу, вероятно, относится появление сложных полиморфических фигур в бинарной оппозиции (рис. 2, -3, 4) со стилизованными солнечными лучами/хвостом и глазами-полугорошинами. Существование иткульских племен на восточном склоне Урала прекращается в III в. до н. э.

В.Д. Викторовой предложена гипотеза о том, что потомками иткульских металлургов, продвинувшихся на территорию Западной Сибири в начале I тыс. н. э., является население кашинской культуры [17, с.84]. Но при раскопках поселений кашинской культуры находок птицевидных и антропоморфных культовых отливок практически нет. Сложно себе представить, что мифологическая картина мира, выраженная в культовом литье, изменилась столь кардинально, что из обрядов металлургов исчезли образы летящих хищных птиц, солярные знаки и «солнцеголовые» антропоморфы.

На иных территориях (чаще это Западная Сибирь) все же встречаются находки бронзовых культовых отливок с другим химическим составом металла и другими технологиями плавки, но со знакомой иконографией. К птицевидным персонажам относятся, например, случайная находка у деревни Усть-Унья Республики Коми и артефакт из ритуального комплекса озера Соровского в бассейне верхнего течения реки Большой Салым (рис. 3, -1, 2). На наш взгляд, в этих отливках есть модифицированное изображение личины с солнечными лучами в бинарной оппозиции к верхней части и голове. Случайная находка из Коми датируется III–IV вв. н. э. [18, с. 35, -61], отливка из Соровского ритуального комплекса IV–I вв. до н. э. [19, с. 217]. Сходство птицевидных фигурок из Соровского культового места (геральдическая поза, декор) с иткульскими орнитоморфами из клада с Азов-горы отмечал Я.А. Яковлев [20, с. 175].

Солнцеголовые антропоморфы и их модификации также встречены на территории Западной Сибири. Наиболее близка по иконографии к иткульскому канону Рыбинская находка (рис. 3, -5) из Томской области, с правого берега р. Суйги. В композиции отливки, помимо солнечных лучей над головой, присутствуют два зооморфа, фланкирующие тело солнцеголового. Датировка III–II вв. до н. э. [20, с. 97]. У антропоморфов из Соровского ритуального комплекса (рис. 3, -4) и городища Старые Покачи 5 (рис. 3, -6) сохраняется только рельеф на голове — изображение стилизованных солнечных лучей, датировка первой отливки — IV–I вв. до н. э. [19, с. 217], второй — ранний железный век [21, с. 60].

В погребении № 6 могильника Барсовский VII был найден комплекс бронзовых отливок в берестяном коробе, среди которых птицевидный идол и два антропоморфа (рис. 3, -7, 8), которые, вероятно, являются позднейшими модификациями иткульских отливок солнцеголовых (рис. 2, -1, 2; 3, -10). Датировка погребения — начало I тыс. н. э. [22, с. 92].

И, наконец, случайная находка у деревни Горки Тюменской области (рис. 3, -9), хранящаяся в Государственном Эрмитаже. Это бронзовая отливка с изображением двух антропоморфов в кольце. Правый персонаж, на наш взгляд, — поздняя модификация солнцеголового антропоморфа, у которого солнечные лучи превратились в зигзагообразную диадему(?), уже отсутствуют трехпалые ручки, но сохранился зооморф в вертикальном положении на боку справа. Отливка датирована III в. н. э. [23, с. 372]

Итак, на территории Северного Приуралья, Сургутского Приобья, Томско-Нарымского Приобья встречены находки культовых отливок с модифицированными элементами иконографии иткульского пантеона образов. Большая часть из них определяется как кулайская бронзовая пластика саровского этапа (I в. до н. э. – III в. н. э.). Вероятнее всего, часть иткульского населения пришла на восточные территории, благодаря налаженным ранее тор-

гово-культурным связям мирным путем вошла в кулайскую общность и, возможно, была ассимилирована местным населением. Подтверждением этому служит бронзовая отливка, найденная у деревни Горки. Часть населения иткульской культуры осела в Северном Приуралье и тоже растворилась в местном субстрате.

Библиографический список

1. **Бельтикова, Г.В.** Иткульский очаг металлургии: ориентация, связи [Текст] / Г.В. Бельтикова // Уральский исторический вестник. — Екатеринбург, 2002. — Вып. 8. — С. 142–151.
2. **Бельтикова, Г.В.** Среда формирования и памятники Зауральского (иткульского) очага металлургии [Текст] / Г.В. Бельтикова // Археология Урала и Западной Сибири. — Екатеринбург: Изд-во Уральского ун-та, 2005. — С. 162–186.
3. **Панина, С.Н.** Иконографический анализ образов культовой металлопластики иткульской культуры лесного Зауралья: ранний железный век [Текст] / С.Н.Панина // Археология Арктики: материалы междунар. науч.-практ. конф., посв. 80-летию открытия памятника археологии «Древнее святилище Усть-Полуй». — Екатеринбург: Деловая книга, 2012. — С. 170–175.
4. Иконографический метод анализа художественного произведения [Электронный ресурс] // История искусств, 2016. — URL: <http://iskusstvoed.ru/2016/10/07/иконаграфический-метод-анализа-худож-во/> (дата обращения: 22.11.2016).
5. **Чемякин, Ю.П.** Бронзовая пластика раннего железного века с Барсовой горы [Текст] / Ю.П. Чемякин // Вопросы археологии Урала: сб. науч. тр. — Екатеринбург: Изд-во Уральского ун-та, 2002. — Вып. 24. — С. 214–245.
6. **Труфанов, А.Я., Труфанова, Ж.Н.** Стилистика и иконография металлопластики Няксимволя [Текст] / А.Я. Труфанов, Ж.Н. Труфанова // Няксимволь. — Томск; Ханты-Мансийск: Изд-во Томского ун-та, 2014. — С. 67–91.
7. **Оятева, Е.И.** К вопросу о методе изучения художественной металлической пластики Прикамья [Текст] / Е.И. Оятева // Археологический сб. — СПб., 1995. — № 32. — С. 105–118.
8. **Анучин, Д.Н.** К истории искусства и верований у приуральской чуди: чудские изображения летящих птиц и мифических крылатых существ (из материалов по археологии восточных губерний) [Текст] / Д.Н. Анучин. — М.: Изд-во ИМАО, 1899. — Т. III.
9. **Федорова, Н.В.** Бронзовая художественная пластика [Текст] / Н.В. Федорова // Угорское наследие. — Екатеринбург: Внешторгиздат, 1994. — С. 35–41.
10. **Викторова, В.Д.** Клады на вершинах гор [Текст] / В.Д. Викторова // Культурные памятники горно-лесного Урала. — Екатеринбург: НИСО УрО РАН, 2004. — С. 158–173.
11. **Чаиркина, Н.М.** Погребальные комплексы эпохи энеолита и раннего железного века [Текст] / Н.М. Чаиркина. — Екатеринбург: НИСО УрО РАН, 2011.
12. **Панина, С.Н.** «Мир перевёртышей». Полиморфические фигуры в бинарной оппозиции в иткульском и кулайском культовом литье [Текст] / С.Н. Панина // Интеграция археологических и этнографических исследований: сб. науч. тр. — Барнаул, Омск: Издательский дом «Наука», 2015. — С. 128–130.
13. **Викторова, В.Д. [и др.]** Находки на горе Азов [Текст] / В.Д. Викторова, А.В. Непомнящих, О.В. Непомнящих // 120 лет археологии Восточного склона Урала. — Екатеринбург, 1999. — С. 96–103.
14. **Чемякин, Ю.П., Кузьминых, С.В.** Металлические орнитоморфные изображения раннего железного века Восточной Европы, Урала и Западной Сибири (лесная и лесостепная зоны) [Текст] / Ю.П. Чемякин, С.В. Кузьминых // ТАС. — Тверь, 2011. — Вып. 8. — Ч. II. — С. 43–73.
15. **Спицын, А.А.** Шаманские изображения [Текст] / А.А. Спицын // Записки отделения русской и славянской археологии Императорского Русского археологического общества. — СПб., 1906. — Т. VIII. — Вып. 1. — С. 29–145.
16. **Теплоухов, Ф.А.** Древности пермской Чуди в виде баснословных людей и животных [Текст] / Ф.А. Теплоухов // Пермский край, 1893. — Т. II.
17. **Викторова, В.Д.** Почему на птицевидных изображениях появились личины? [Текст] / В.Д. Викторова // Уральский исторический вестник. — Екатеринбург, 2002. — Вып. 8. — С. 74–93.
18. **Туркина, Т.Ю.** Коллекция предметов зооморфных мотивов в собрании Национального музея Республики Коми: альбом-каталог [Изоматериал] / Т.Ю. Туркина. — Сыктывкар, 2012.

19. **Кардаш, О.В.** Ритуальный комплекс кулайской культуры на Соровских озерах [Текст] / О.В. Кардаш // Барсова гора: древности таежного Приобья. — Екатеринбург–Сургут: Уральское издательство, 2008. — С. 207–219

20. **Яковлев, Я.А.** В копилку урало-сибирской художественной металлопластики железного века [Текст] / Я.А. Яковлев // Ханты-Мансийский автономный округ в зеркале прошлого. — Томск: Изд-во Томского ун-та, 2004. — С. 91–124.

21. **Перевалова Е.В., Карачаров, К.Г.** Река Аган и ее обитатели [Текст] / Е.В. Перевалова, К.Г. Карачаров / Екатеринбург; Нижневартовск: УрО РАН. — Екатеринбург: Студия «Графо», 2006.

22. **Чемякин, Ю.П.** Барсова Гора: очерки археологии Сургутского Приобья. Древность [Текст] / Ю.П. Чемякин. — Сургут–Омск: Омский дом печати, 2008.

23. Труды Государственного Эрмитажа [Текст]. — Т. 44: Зверь и человек = Man and animal : древнее изобразительное творчество Евразии: материалы науч. конф. — СПб.: Изд-во Гос. Эрмитажа, 2009.

S.N. Panina

THE ANALYSIS OF THE WOODY ZAURALYE AND WESTERN SIBERIA EARLY IRON AGE METALLOPLASTICS' ICONOGRAPHICAL ELEMENTS AS A TOOL FOR THE ITKUL CULTURE GENESIS STUDYING

Svetlana Panina, Sverdlovsk Regional Museum of Local History, head of Department; e-mail: snpanina@yandex.ru

Abstract. *The article analyzes the iconography of the Itkul culture anthropomorphic idol, its most important element — the sun's rays above the head, and its modifications in time and space. The changing process of the element of iconography is considered in chronological order.*

Keywords: *cult plastics, anthropo- and zoomorphic castings from copper, elements of iconography, early Iron Age, Itkul culture, Kulay community.*